

T.C
KESTEL KAYMAKAMLIĐI
ŐEHİT MUSTAFA KURT ORTAOKULU MÜDÜRLÜĐÜ



2024-2028 STRATEJİK PLANI

İSTİKLALMARŞI

Korkma, sönmez bu şafaklarda yüzen al sancak;
Sönmeden yurdumun üstünde tüten en son ocak.
O benim milletimin yıldızıdır, parlayacak;
O benimdir, o benim milletimindir ancak.

Çatma, kurban olayım, çehreni ey nazlı hilal!
Kahraman ırkıma bir gül! Ne bu şiddet, bu celal?
Sana olmaz dökülen kanlarımız sonra helal...
Hakkıdır Hakk'a tapan milletimin istiklal!

Ben ezelden beridir hür yaşadım, hür yaşarım.
Hangi çılgın bana zincir vuracakmış? Şaşarım!
Kükremiş sel gibiyim, bendimi çiğner, aşarım.
Yırtarım dağları, enginlere sığmam taşarım.

Garbın afakını sarmışsa çelik zırhlı duvar,
Benim iman dolu göğsüm gibi serhaddim var.
Ulusun, korkma! Nasıl böyle bir imanı boğar,
"Medeniyet!" dediğin tek dişi kalmış canavar?

Arkadaş! Yurduma alçakları uğratma sakın.
Siper et gövdeni, dursun bu hayasızca akın.
Doğacaktır sana va'detleri günler Hakk'ın...
Kim bilir, belki yarın, belki yarından da yakın.

Bastığın yerleri "toprak!" diyerek geçme, tanı:
Düşün altındaki binlerce kefensiz yatanı.
Sen şehit oğlusun, incitme, yazıktır atanı:
Verme, dünyaları alsan da, bu cennet vatanı.

Kim bu cennet vatanın uğruna olmaz ki feda?
Şüheda fışkıracak toprağı sıksan, şüheda!
Canı, cananı bütün varımı alsın da Huda,
Etmesin tek vatanından beni dünyada cüda.

Ruhumun senden, İlahi, şudur ancak emeli:
Değmesin mabedimin göğsüne namahrem eli.
Bu ezanlar ezanlar-ki şahadetleri dinin temeli
Ebedi yurdumun üstünde benim inlemeli.

O zaman vücut ile bin secdeler eder-varsayım,
Her cerihamdan, İlahi, boşanıp kanlı yaşım,
Fışkıran ruh mücerred gibi yerden na şım;
O zaman yükselerek arşa değer belki başım.

Dalgaları sen de şafaklar gibi ey şanlı hilal!
Olsun artık dökülen kanlarımın hepsi helal!
Ebediyen sana yok, ırkıma yok izmihlal:
Hakkıdır, hür yaşamış bayrağımın hürriyet;
Hakkıdır, Hakk'a tapan, milletimin istiklal!

Mehmet AKIF ERSOY

*Öğretmenler;
Yeni Nesil Sizin
Eseriniz Olacaktır.*

K. Öztürk



GENÇLİĞE HİTABE

Ey Türk gençliği! Birinci vazifen, Türk İstikbalini, Türk cumhuriyetini, İlelebet, muhafaza ve müdafaa etmektir.

Mevcudiyetinin ve istikbalinin yegane temeli budur. Bu temel, senin, en kıymetli hazinendir. İstikbalde dahi, seni, bu hazineden, mahrum etmek isteyecek, dahili ve harici, bedhahları olacaktır. Bir gün, istiklal ve cumhuriyeti müdafaa mecburiyetine düşersen, vazifeye atılmak için, içinde bulunacağın vaziyetin imkanı ve şeraitini düşünmeyeceksin! Bu imkan ve şerait, çok namüsalih bir mahiyette lazahır edebilir. İstiklal ve cumhuriyetine kastedecek düşmanlar, bütün dünyada emsali görülmemiş bir galibiyetin müessesili olabilirler. Cabren ve hile ile aziz vatanın, bütün kalelerini zaft edilmiş, bütün tersanelerine girilmiş, bütün orduları dağıtılmış ve memleketin her köşesi bittili işgal edilmiş olabilir. Bütün bu şeraitten daha elmi ve daha vahim olmak üzere, memleketin dahilinde, iktidara sahip olanlar gaflet ve dalalet ve hatta hiyanet içinde bulunabilirler. Hatta bu iktidar sahipleri şahsi menfaatlerini, müstevlerin siyasi emelleriyle tevhit edebilirler. Millet, fakir u zaruret içinde harap ve bîtap düşmüş olabilir.

Ey Türk istikbalinin evcahli şile, bu ahval ve şerait içinde dahi, vazifen; Türk istiklal ve cumhuriyetini kurtarmaktır! Muhtaç olduğun kudret, damarlarındaki asil kanda, mevcuttur!

K. Öztürk

Okul/Kurum Bilgileri

İli: BURSA		İlçesi: KESTEL	
Adres:	AHMET VEFİK PAŞA MAH. SARDUNYA SOK. NO:1 KESTEL/BURSA	Coğrafi Konum (link)	https://sehitmustafakurtortaokulu.meb.k12.tr/tema/harita.php
Telefon Numarası:	2243721028	Faks Numarası:	
e- Posta Adresi:	975330@meb.k12.tr	Web sayfası adresi:	https://sehitmustafakurtortaokulu.meb.k12.tr/
Kurum Kodu:	975330	Öğretim Şekli:	TAM GÜN

SUNUŞ

Çok hızlı gelişen, değışen teknolojilerle bilginin değışim süreci de hızla değışmiş ve başarı için sistemli ve planlı bir çalışmayı kaçınılmaz kılmıştır. Sürekli değışen ve gelişen ortamlarda çağın gerekleri ile uyumlu bir eğitim öğretim anlayışını sistematik bir şekilde devam ettirebilmemiz, belirlediğimiz stratejileri en etkin şekilde uygulayabilmemiz ile mümkün olacaktır. Başarılı olmak da iyi bir planlama ve bu planın etkin bir şekilde uygulanmasına bağlıdır. Cumhuriyetimizin ikinci yüzyılı olan Türkiye Yüzyılı'nda kurumların belirlediği hedeflere ulaşmasında temel yapı taşlarından biri de stratejik planlamadır.

Kapsamlı ve özgün bir çalışmanın sonucu hazırlanan Stratejik Plan okulumuzun çağa uyumu ve gelişimi açısından tespit edilen ve ulaşılması gereken hedeflerin yönünü doğrultusunu ve tercihlerini kapsamaktadır. Katılımcı bir anlayış ile oluşturulan Stratejik Plânın, okulumuzun eğitim yapısının daha da güçlendirilmesinde bir rehber olarak kullanılması amaçlanmaktadır.

Belirlenen stratejik amaçlar doğrultusunda hedefler güncellenmiş ve okulumuzun 2024-2028 yıllarına ait stratejik plânı hazırlanmıştır.

Bu planlama; 5018 sayılı Kamu Mali Yönetimi ve Kontrol Kanunu gereği, Kamu kurumlarında stratejik planlamanın yapılması gerekliliği esasına dayanarak hazırlanmıştır. Zoru hemen başarırız, imkânsızı başarmak zaman alır.

Okulumuza ait bu planın hazırlanmasında her türlü özveriye gösteren ve sürecin tamamlanmasına katkıda bulunan idarecilerimize, stratejik planlama ekiplerimize, İlçe Milli Eğitim Müdürlüğümüz Strateji Geliştirme Bölümü çalışanlarına teşekkür ediyor, bu plânın başarıyla uygulanması ile okulumuzun başarısının daha da artacağına inanyor, tüm personelimize başarılar diliyorum.

Efendi UZUN
OKUL MÜDÜRÜ

İÇİNDEKİLER

SUNUŞ	4
1. GİRİŞ VE STRATEJİK PLANIN HAZIRLIK SÜRECİ	7
1.1 Strateji Geliştirme Kurulu ve Stratejik Plan Ekibi	7
1.2 Planlama Süreci	7
2. DURUM ANALİZİ	9
2.1 Kurumsal Tarihçe	10
2.2 Uygulanmakta Olan Stratejik Planın Değerlendirilmesi	11
2.3 Mevzuat Analizi	12
2.4 Üst Politika Belgeleri Analizi	15
2.5 Faaliyet Alanları ile Ürün/Hizmetlerin Belirlenmesi	16
2.6 Paydaş Analizi	18
2.7 Kuruluş İçi Analiz	21
2.7.1 Teşkilat Şeması	21
2.7.2 İnsan Kaynakları	22
2.7.3 Teknolojik Düzey	25
2.7.4 Mali Kaynaklar	27
2.7.5 İstatistik Veriler	28
2.8 Çevre Analizi (PESTLE)	32
2.9 Güçlü ve Zayıf Yönler ile Fırsatlar ve Tehditler (GZFT) Analizi	34
2.10 Tespit ve İhtiyaçların Belirlenmesi	35
3. GELECEĞE BAKIŞ	38
3.1 Misyon	38
3.2 Vizyon	38
3.3 Temel Değerler	39
3.4 Amaç, Hedef ve Performans Göstergesi ile Stratejiler	40
4. MALİYETLENDİRME	47
5. İZLEME VE DEĞERLENDİRME	49
EKLER:	50

1.BÖLÜM

GİRİŞ VE STRATEJİK PLANIN HAZIRLIK SÜRECİ

1. GİRİŞ VE STRATEJİK PLANIN HAZIRLIK SÜRECİ

1.1 Strateji Geliştirme Kurulu ve Stratejik Plan Ekibi

Stratejik Planlama çalışmaları, Millî Eğitim Bakanlığı Strateji Geliştirme Başkanlığının 2022-21 Sayılı Genelgesi gereğince başlatılmıştır.

Strateji Geliştirme Kurulu: Okul müdürünün başkanlığında, bir okul müdür yardımcısı, bir öğretmen ve okul/aile birliği başkanı ile bir yönetim kurulu üyesi olmak üzere 5 kişiden oluşan üst kurul kurulur.

Stratejik Plan Ekibi: Okul müdürü tarafından görevlendirilen ve üst kurul üyesi olmayan müdür yardımcısı başkanlığında, belirlenen öğretmenler ve gönüllü velilerden oluşur.

Tablo 1. Strateji Geliştirme Kurulu ve Stratejik Plan Ekibi Tablosu

Strateji Geliştirme Kurulu Bilgileri		Stratejik Plan Ekibi Bilgileri	
Adı Soyadı	Ünvanı	Adı Soyadı	Ünvanı
EFENDİ UZUN	OKUL MÜDÜRÜ	NİLDAĞ KOCAPAZAR	MÜDÜR YARDIMCISI
FEYZULLAH BİRLİK	MÜDÜR YARDIMCISI	FATMA BİRLİK	ÖĞRETMEN
ALİ RIZA ÇÖKSÜ	ÖĞRETMEN	EMBİYE MUTLU	ÖĞRETMEN
FİLİZ GÜNDOĞAN	OKUL AİLE BİRLİĞİ BAŞK.	ERMAN BIÇAKÇI	ÖĞRETMEN
		ARZU ÇELİK	OKUL AİLE BİRLİĞİ ÜYESİ

1.2 Planlama Süreci

2024-2028 dönemi stratejik plan hazırlanma süreci Strateji Geliştirme Kurulu ve Stratejik Plan Ekibi'nin oluşturulması ile başlamıştır. Ekip tarafından oluşturulan çalışma takvimi kapsamında ilk aşamada durum analizi çalışmaları yapılmış ve durum analizi aşamasında, paydaşlarımızın plan sürecine aktif katılımını sağlamak üzere paydaş anketi, toplantı ve görüşmeler yapılmıştır. Durum analizinin ardından geleceğe yönelim bölümüne geçilerek okulumuzun/kurumumuzun amaç, hedef, gösterge ve stratejileri belirlenmiştir.

2.BÖLÜM

DURUM ANALİZİ

2. DURUM ANALİZİ

Stratejik planlama sürecinin ilk adımı olan durum analizi, okulumuzun/kurumumuzun “neredeyiz?” sorusuna cevap vermektedir. Okulumuzun/kurumumuzun geleceğe yönelik amaç, hedef ve stratejiler geliştirebilmesi için öncelikle mevcut durumda hangi kaynaklara sahip olduğu ya da hangi yönlerinin eksik olduğu ayrıca, okulumuzun/kurumumuzun kontrolü dışındaki olumlu ya da olumsuz gelişmelerin neler olduğu değerlendirilmiştir. Dolayısıyla bu analiz, okulumuzun/kurumumuzun kendisini ve çevresini daha iyi tanımasına yardımcı olacak ve stratejik planın sonraki aşamalarından daha sağlıklı sonuçlar elde edilmesini sağlayacaktır. Durum analizi bölümünde, aşağıdaki hususlarla ilgili analiz ve değerlendirmeler yapılmıştır;

- Kurumsal tarihçe
- Uygulanmakta olan planın değerlendirilmesi
- Mevzuat analizi
- Üst politika belgelerinin analizi
- Faaliyet alanları ile ürün ve hizmetlerin belirlenmesi
- Paydaş analizi
- Kuruluş içi analiz
- Dış çevre analizi (Politik, ekonomik, sosyal, teknolojik, yasal ve çevresel analiz)
- Güçlü ve zayıf yönler ile fırsatlar ve tehditler (GZFT) analizi
- Tespit ve ihtiyaçların belirlenmesi

2.1 Kurumsal Tarihçe

Okulumuz 1968-1969 Eğitim Öğretim yılında kiralık binasında Kestel Orta Okulu olarak faaliyete başlamış, 1975-1976 Eğitim Öğretim yılında bu gün eğitim yapılmakta olan binalardan eski binada hizmete devam etmiş, 1983-1984 Eğitim Öğretim yılında İlçemiz Cumhuriyet ilköğretim okulu ile birleştirilerek 60.Yıl İlköğretim Okulu adını alarak İlköğretim uygulamasına geçilmiştir. 1985-1986 yılında Cumhuriyet İlköğretim Okulundan ayrılmıştır. 1989 yılında hayırsever iş adamı Musa COŞKUN tarafından yaptırılıp 1991-1992 Eğitim Öğretim yılında faaliyete başlayan 3 katlı yeni hizmet binası ile birlikte eğitime devam etmiş ve adını Musa Fırat Coşkun İlköğretim Okulu olarak değiştirmiştir. Eğitim şekli normaldir. Okulumuzda görev yapmış müdürler sırayla Melih Özçetin, Akif İnkaya, Fikri Genç, Hasan Uçar, İnal Işık, Hakkı Kocuk, Ali Bilici, Öner Şimşek'dir. 2011-2012 Eğitim öğretim yılında okulumuz Müdürü Ali Bilici olmuştur. 2012-2013 Eğitim öğretim yılından itibaren okulumuz Ortaokul olmuştur. Ali Bilici görevinden 2014 ayrılmış yerine Necip Özege gelmiştir. 2022 yılında yeni hizmet binasına taşınan okulumuz Şehit Mustafa Kurt Ortaokulu ismini almıştır. 2023 yılında okul müdürlüğüne Necip ÖZEĞE yerine Efendi UZUN atanmış, halen bu görevi sürdürmektedir.

Okul Künyesi

Okulumuzun temel girdilerine ilişkin bilgiler altta yer alan okul künyesine ilişkin tabloda yer almaktadır.

İli: BURSA		İlçesi: KESTEL			
Adres:	AHMET VEFİK PAŞA MAH. SARDUNYA SOK. NO:1	Coğrafi Konum (link):	https://sehitmustafakurtortaokulu.meb.k12.tr/tema/harita.php		
Telefon Numarası:	2243721028	Faks Numarası:			
e- Posta Adresi:	975330@meb.k12.tr	Web sayfası adresi:	https://sehitmustafakurtortaokulu.meb.k12.tr/		
Kurum Kodu:	9753330	Öğretim Şekli:	Tam Gün		
Okulun Hizmete Giriş Tarihi : 2022		Toplam Çalışan Sayısı	56		
Öğrenci Sayısı:	Kız	398	Öğretmen Sayısı	Kadın	32
	Erkek	356		Erkek	20
	Toplam	754		Toplam	52
Derslik Başına Düşen Öğrenci Sayısı	:32	Şube Başına Düşen Öğrenci Sayısı	31		
Öğretmen Başına Düşen Öğrenci Sayısı	:18,35	Şube Başına 30'dan Fazla Öğrencisi Olan Şube Sayısı	:22		
Öğrenci Başına Düşen Toplam Gider Miktarı		Öğretmenlerin Kurumdaki Ortalama Görev Süresi	8 yıl		

2.2 Uygulanmakta Olan Stratejik Planın Değerlendirilmesi

5018 sayılı Kamu Mali Yönetimi ve Kontrol Kanununun amaçlarından biri; kalkınma planları ve programlarda yer alan politika ve hedefler doğrultusunda kamu kaynaklarının etkili, ekonomik ve verimli bir şekilde elde edilmesi ve kullanılmasını, hesap verebilirliği ve malî saydamlığı sağlamak üzere, kamu malî yönetiminin yapısını ve işleyişini düzenlemektir. Bu amaç doğrultusunda; stratejik planlar vasıtasıyla, kalkınma planları, programlar, ilgili mevzuat ve benimsedikleri temel ilkeler çerçevesinde geleceğe ilişkin misyon ve vizyonlarını oluşturması, stratejik amaçlar ve ölçülebilir hedefler saptaması, performanslarını önceden belirlenmiş olan göstergeler doğrultusunda ölçmesi ve bu sürecin izleme ve değerlendirmesini yapmaları gerekmektedir.

Bu kapsamda okulumuz 2019-2023 dönemine ilişkin kalkınma planları ve programlarda yer alan politika ve hedefler doğrultusunda kaynaklarının etkili, ekonomik ve verimli bir şekilde elde edilmesi ve kullanılmasını, hesap verebilirliği ve saydamlığı sağlamak üzere 2024- 2028 Stratejik Planı'nı hazırlamıştır. Hazırlanan planın gerçekleşme durumlarının tespiti ve gerekli önlemlerin zamanında ve etkin biçimde alınabilmesi için 2024-2028 Stratejik Planı Değerlendirmesi yapılacaktır.

İzleme Değerlendirme Dönemi	Gerçekleştirilme Zamanı	İzleme Değerlendirme Dönemi Süreç Açıklaması	Zaman Kapsamı
Birinci Dönem	Her yılın Temmuz ayı içerisinde	Göstergelerin gerçekleşme durumları hakkında hazırlanan raporun üst yöneticiye sunulması	Ocak-Temmuz
İkinci Dönem	İzleyen yılın Şubat ayı sonuna kadar	Üst yönetici başkanlığında harcama birim yöneticilerince yılsonu gerçekleştirmelerinin, gösterge hedeflerinden sapmaların ve sapma nedenlerin değerlendirilerek gerekli tedbirlerin alınması	Tüm yıl

2.3 Mevzuat Analizi

Kamu Yönetim Reformu kapsamında alınan Yüksek Planlama Kurulu kararlarında ve 5018 sayılı kamu Mali Yönetimi ve Kontrol Kanununda, kamu kuruluşlarının stratejik planlamalarını hazırlamaları ve kuruluş bütçelerini bu plan doğrultusunda oluşturmaları öngörülmektedir.

“Kamu idareleri; kalkınma planları, programlar, ilgili mevzuat ve benimsedikleri temel ilkeler çerçevesinde geleceğe ilişkin misyon ve vizyonlarını oluşturmak, stratejik amaçlar ve ölçülebilir hedefler saptamak, performanslarını önceden belirlenmiş olan göstergeler doğrultusunda ölçmek ve bu sürecin izleme ve değerlendirmesini yapmak amacıyla katılımcı yöntemlerle stratejik plan hazırlarlar.

Bu amaçla DPT tarafından, 5018 sayılı Kamu Mali Yönetimi kanununun 9’ uncu maddesine dayanılarak “Kamu İdarelerinde Stratejik Planlamaya İlişkin Usul ve Esaslar Hakkında Yönetmelik” hazırlanmıştır. Bu yönetmeliğe göre; stratejik planlama çalışmalarının kapsamındaki tüm kamu idarelerine yaygınlaştırılması, aşamalı bir geçiş takvimi dahilinde yürütülmüştür. Söz konusu geçiş takvimine göre Milli Eğitim Bakanlığı, 2019-2023 yıllarını kapsayacak olan ilk stratejik planını hazırlayarak yürürlüğe koymuştur.

Yasal Yükümlülük (Görevler)	Dayanak(Kanun, Yönetmelik, Genelge Adı ve Numarası)
5018 Sayılı Kamu Mali Yönetimi ve Kontrol Kanununun 60’ ıncı maddesi ile 22/12/2005 tarihli ve 5436 sayılı kanununun 15’ inci maddesine dayanılarak “Strateji Geliştirme Birimlerinin Çalışma Usul ve Esasları Hakkında Yönetmelik” hazırlanmıştır. Kalkınma planları yıllık programlar ile diğer ilgili programlar dikkate alınarak hazırlanan stratejik planlar, Devlet Planlama Teşkilatı Müsteşarlığı (DPT) ve diğer ilgili kurumların öngörülen süreçlerinden geçerek yürürlüğe girmektedir.	5018 Sayılı Kamu Mali Yönetim ve Kontrol Kanununun 60’ ıncı maddesi

“Kamu idareleri; kalkınma planları, programlar, ilgili mevzuat ve benimsedikleri temel ilkeler çerçevesinde geleceğe ilişkin misyon ve vizyonlarını oluşturmak, stratejik amaçlar ve ölçülebilir hedefler saptamak, performanslarını önceden belirlenmiş olan göstergeler doğrultusunda ölçmek ve bu sürecin izleme ve değerlendirmesini yapmak amacıyla katılımcı yöntemlerle stratejik plan hazırlarlar. Kamu idareleri, kamu hizmetlerinin istenilen düzeyde ve kalitede sunulabilmesi için bütçeleri ile program ve proje bazındaki kaynak tahsislerini; stratejik planlarına, yıllık amaç ve hedefleri ile performans göstergelerine dayandırmak zorundadırlar. Kamu idareleri bütçelerini, stratejik planlarında yer alan misyon, vizyon, stratejik amaç ve hedeflerle uyumlu ve performans esasına dayalı olarak hazırlarlar. Kamu idarelerinin bütçelerinin stratejik planlarda belirlenen performans göstergelerine uygunluğu ve idarelerin bu çerçevede yürütecekleri faaliyetler ile performans esaslı bütçelemeye ilişkin diğer hususları belirlemeye Maliye Bakanlığı yetkilidir.”

5018 sayılı Kamu Mali Yönetimi kanununun 9’ uncu maddesi

<p>24 Aralık 2005 tarihinde yayımlanan 5436 sayılı KamuMalî Yönetimi ve Kontrol Kanunu Ayrıca ;</p> <p>MEB Strateji Geliştirme Bakanlığı 2010/14 sayılı genelge, Kasım 1999 tarih ve 2506 sayılı Tebliğler Dergisi yayımlanan Toplam Kalite Yönetimi Uygulama Yönergesi - Şubat 2002 tarih ve 2533 Sayılı TD yayımlanan MEB Taşra Teşkilatı Toplam Kalite Yönetimi Uygulama Projesi ile okulumuzda stratejik plan hazırlanmıştır.</p>	<p>24 Aralık 2005 tarihinde yayımlanan 5436 sayılı KamuMalî Yönetimi ve Kontrol Kanunu</p>
<p>Her Türk çocuğuna iyi bir vatandaş olmak için gerekli temel bilgi, beceri, davranış ve alışkanlıkları kazandırmak;onu milli ahlak anlayışına uygun olarak yetiştirmek.</p>	<p>* 1739 sayılı kanunun23.maddesi, *222 sayılı kanunun 1. maddesi, *İlköğretim Kurumları Yönetmeliğinin 5. Maddesi</p>
<p>Her Türk çocuğunu ilgi, istidat ve kabiliyetleri yönündenyetiştirerek hayata ve üst öğrenime hazırlamak.</p>	<p>* 1739 sayılı kanunun *23. maddesi.</p>
<p>Öğrencilere, Atatürk ilke ve inkılâplarını benimsetme;Türkiye Cumhuriyeti Anayasası'na ve demokrasinin ilkelerine, insan hakları, çocuk hakları ve uluslararası sözleşmelere uygun olarak haklarını kullanma, başkalarının haklarına saygı duyma, görevini yapma ve sorumluluk yüklenebilen birey olma bilincini kazandırmak</p>	<p>* İlköğretim Kurumları Yönetmeliği'nin 5. Maddesi</p>
<p>Öğrencilere, toplumun bir üyesi olarak kişisel sağlığınıyanı sıra ailesinin ve toplumun sağlığını korumak için gerekli bilgi ve beceri, sağlıklı beslenme ve yaşam tarzıkonularında bilimsel geçerliliği olmayan bilgiler yerine,bilimsel bilgilerle karar verme alışkanlığını kazandırmak,</p>	<p>* İlköğretim Kurumları Yönetmeliği'nin 5. Maddesi</p>

2.4 Üst Politika Belgeleri Analizi

Üst politika belgelerinde Okulumuz görev alanına giren konular ayrıntılı olarak taranmış ve bu belgelerde yer alan politikalar dikkate alınmıştır. Stratejik plan çalışmalarını kapsamında taranmış olan politika belgeleri aşağıda verilmiştir.

Üst politika belgeleri;

- 12. Kalkınma Planı
- Cumhurbaşkanlığı Programı,
- Orta Vadeli Program,
- Cumhurbaşkanlığı Yıllık Programı,
- Millî Eğitim Bakanlığı Stratejik Planı,
- İl Millî Eğitim Müdürlüğü Stratejik Planı,
- İlçe Millî Eğitim Müdürlüğü Stratejik Planı

Tablo 2. Üst Politika Belgeleri Analizi Tablosu

Üst Politika Belgesi	İlgili Bölüm/Referans	Verilen Görevler/İhtiyaçlar
12. Kalkınma Planı	Ulusal İstihdam Stratejisi (2014-2023)	
Cumhurbaşkanlığı Programı	Meslekî ve Teknik Eğitim Strateji Belgesi (2014-2018) Hayat Boyu Öğrenme Strateji Belgesi (2014- 2018)	
Orta Vadeli Program	TÜBİTAK Vizyon 2023 Eğitim ve İnsan Kaynakları Raporu Bilgi Toplumu Stratejisi ve Eylem Planı (2015-2018)	
Millî Eğitim Bakanlığı Stratejik Planı	Ulusal Öğretmen Strateji Belgesi (2017- 2023) Mesleki Eğitim Kurulu Kararları Ulusal ve Uluslararası Kuruluşların Eğitim ve Türkiye ile İlgili Raporları	
İl Millî Eğitim Müdürlüğü Stratejik Planı		
İlçe Millî Eğitim Müdürlüğü Stratejik Planı		

2.5 Faaliyet Alanları ile Ürün/Hizmetlerin Belirlenmesi

2024-2028 stratejik plan hazırlık sürecinde okulumuz faaliyet alanları ile ürün ve hizmetlerinin belirlenmesine yönelik çalışmalar yapılmıştır. Bu kapsamda birimlerinin yasal yükümlülükleri, standart dosya planı ve kamu hizmet envanteri incelenmiştir

Stratejik plan çalışmaları çerçevesinde sürece yönelik olarak gerçekleştirilen faaliyetler şunlardır:

- Stratejik planlama ekibi kurulmuştur.
- Stratejik planlama ekibi üyelerinin konuyla ilgili eğitimleri sağlanmıştır.
- İlçe Milli Eğitim Müdürlüğü'nün stratejik planlama ile ilgili yaptığı tüm rehberlik çalışmalarına katılım sağlanmıştır.
- Stratejik planlama sürecinde kullanılacak olan rehber kitap edinilmiştir (Eğitimde StratejikPlanlama, MEB Strateji Geliştirme Başkanlığı, 2010)
- Stratejik planın temel alacağı vizyon ve misyon ifadeleri hakkında tüm paydaşların farkındalığı sağlanmıştır.

Tablo 3. Faaliyet Alanlar/Ürün ve Hizmetler Tablosu

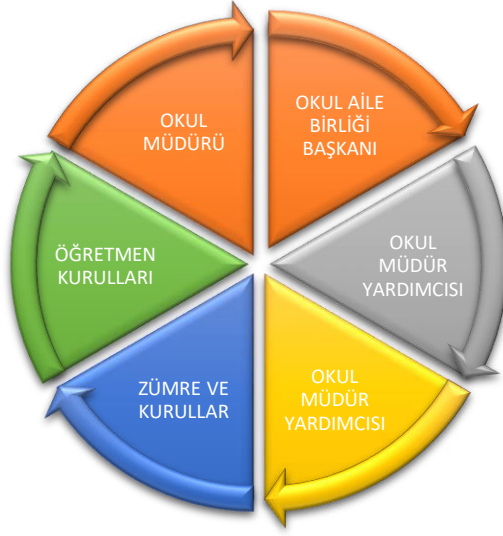
Faaliyet Alanı	Ürün/Hizmetler
Öğretim-eğitim faaliyetleri	Öğrenci İşleri Kayıt-nakil işleri Devam-devamsızlık Sınıf geçme Sınav hizmetleri
Rehberlik faaliyetleri	Öğrencilere rehberlik yapmak Velilere rehberlik etmek Rehberlik faaliyetlerini yürütmek
Sosyal faaliyetler	Geziler Eğitim amaçlı seminerler Çeşitli kurumlara yapılan ziyaretler Sınıf piknikleri
Sportif faaliyetler	Futbol Voleybol Basketbol
Kültürel ve sanatsal faaliyetler	Tiyatro Şiir

	Sergiler Zeka oyunları Satranç Halk oyunları
İnsan kaynakları faaliyetleri (mesleki gelişim faaliyetleri, personel etkinlikleri...)	Hizmet içi Eğitimler Sportif faaliyetler Maaş Özlük hakları İzin Rapor
Okul aile birliği faaliyetleri	Veli ziyaretleri
Öğrencilere yönelik faaliyetler	Sosyal beceri çalışmaları Akademik destek çalışmaları Kurslar Mesleki rehberlik çalışmaları Değerler eğitimi Turnuvalar(Zeka oyunları,satranç,sportif faaliyetler) Sergi Tiyatro
Ölçme değerlendirme faaliyetleri	Yazılı sınavlar Kazanım değerlendirme çalışmaları Hazırbulunuşluk testleri Genel tekrar testleri
Ders dışı faaliyetler	Okul takımlarının çalışmaları Egzersizler (zeka oyunları, tiyatro çalışmaları,halk oyunları vb.)

2.6 Paydaş Analizi

Paydaş analizi kapsamında, öncelikle paydaşlar belirlenerek iç ve dış paydaş olarak tasnif edilmiştir. Katılımcılığı artırmak ve paydaş görüşlerini plana yansıtabilmek amacıyla anket uygulaması, mülakat, atölye çalışması ve toplantılardan yararlanılmıştır.

Kurumumuzun temel paydaşları öğrenci, veli ve öğretmen olmakla birlikte eğitimin dışsal etkisi nedeniyle okul çevresinde etkileşim içinde olunan geniş bir paydaş kitlesi bulunmaktadır. Paydaşlarımızın görüşleri anket, toplantı, dilek ve istek kutuları, elektronik ortamda iletilen önerilerde dâhil olmak üzere çeşitli yöntemlerle sürekli olarak alınmaktadır.

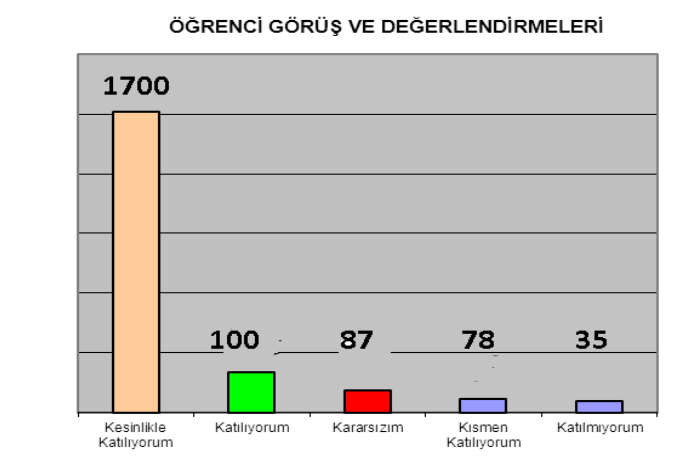


Tablo 4. Paydaş Sınıflandırma ve Önceliklendirme Tablosu

PAYDAŞLAR	İÇ PAYDAŞ	DIŞ PAYDAŞ	ÖNCELİĞİ
Millî Eğitim Bakanlığı		√	5
Valilik		√	5
İl Millî Eğitim Müdürlüğü		√	5
Kaymakamlık		√	5
İlçe Millî Eğitim Müdürlüğü		√	5
Okul Yönetimi	√		5
Öğretmenler	√		5
Öğrenciler	√		5
Veliler		√	5
Okul Aile Birliği	√		5
Diğer çalışanlar	√		4
Uludağ Üniversitesi		√	3
Kestel Belediyesi		√	3
Güvenlik Güçleri (Emniyet, Jandarma)		√	3
Muhtarlık		√	3
Sivil Toplum Kuruluşları		√	2

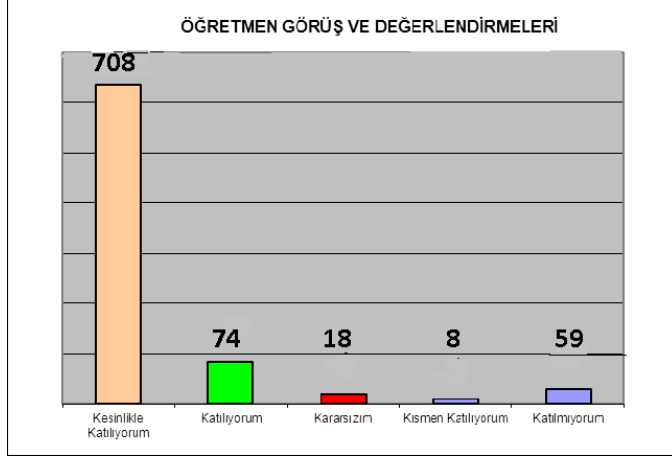
Paydaş anketlerine ilişkin ortaya çıkan temel sonuçlar şu şekildedir:

Öğrenci Anketi Sonuçları:



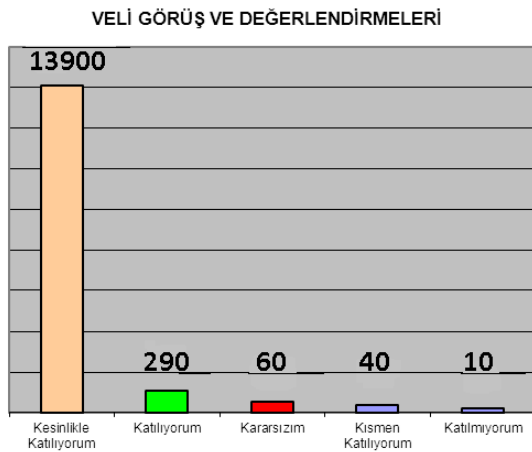
Şehit Mustafa Kurt Ortaokulunda katılan 750 öğrenci üzerinden; 20 maddelik anket düzenlenmiştir. Anket tam puanı 2000 olup bunun üzerinden 1700 puan Kesinlikle Katılıyorum, 100 puan Katılıyorum,87 puan Kararsızım,78 puan Kısmen Katılıyorum,35 puan Katılmıyorum sonucu çıkmıştır.

Öğretmen Anketi Sonuçları:



Şehit Mustafa Kurt Ortaokulu 51 öğretmen ve 3 idareci olmak üzere 54 öğretmen üzerinden; 17 maddelik anket düzenlenmiştir. Anket tam puanı 867 olup bunun üzerinden 708 puan Kesinlikle Katılıyorum,74 puan Katılıyorum,18 puan Kararsızım, 8 puan Kısmen Katılıyorum, 59 puan katılmıyorum sonucu çıkmıştır.

Veli Anketi Sonuçları:



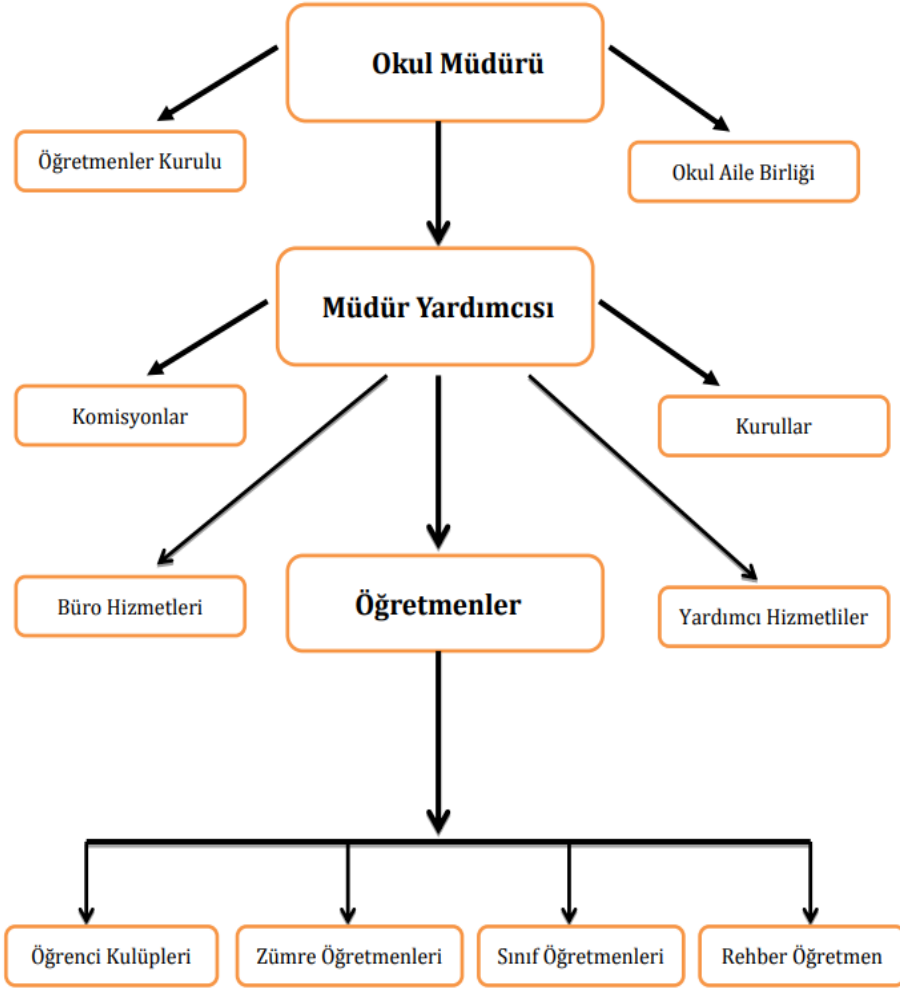
Şehit Mustafa Kurt Ortaokulu katılan 650 veli üzerinden; 22 maddelik anket düzenlenmiştir. Anket tam puanı 14300 olup bunun üzerinden 13900 puan Kesinlikle Katılıyorum, 290 puan Katılıyorum, 60 puan Kararsızım, 40 puan Kısmen Katılıyorum, 10 puan Katılmıyorum sonucu çıkmıştır.

2.7 Kuruluş İçi Analiz

Bu bölümde; teşkilat yapısı, insan kaynaklarının yetkinlik düzeyi, kurum kültürü, teknoloji ve bilişim altyapısı, fiziki ve mali kaynaklara ilişkin analizlere yer verilmiştir.

2.7.1 Teşkilat Şeması

Okulun Teşkilat Yapısı (Organizasyon Şeması)



2.7.2 İnsan Kaynakları

Bu bölümde; okulumuz personeline ilişkin nicel veriler ile personelin sahip olduğu niteliklerin analizi yapılmıştır.

Tablo 5. Çalışan bilgileri tablosu

Unvan*	Erkek	Kadın	Toplam
Okul Müdürü ve Müdür Yardımcısı	2	1	3
Okul Öncesi Öğretmeni	0	2	2
Özel Eğitim Öğretmeni	1	1	2
Branş Öğretmeni	19	19	38
Rehber Öğretmen	1	1	2
İdari Personel	0	0	0
Yardımcı Personel	2	2	4
Güvenlik Personeli	0	0	0
Ek Ders Karşılığı Görevlendirilen	1	4	5
Toplam Çalışan Sayıları	25	28	56

Tablo 6. İdari Personelin Hizmet Süresine İlişkin Bilgiler

Hizmet Süreleri	2024 Yılı İtibarıyla	
	Kişi Sayısı	%
1-4 Yıl	-	-
5-6 Yıl	-	-
7-10 Yıl	-	-
10.....Üzeri	3	100

Tablo 7. Öğretmenlerin Hizmet Süreleri (Yıl İtibarıyla)

Hizmet Süreleri	Ocak 2024 Yılı İtibarı İle	
	Kişi Sayısı	%
1-3 Yıl	-	0
4-6 Yıl	-	0
7-10 Yıl	14	29,78
11-15 Yıl	18	38,29
16-20 Yıl	6	12,76
21+ üzeri	9	19,14

Tablo 8. Öğretmenlere İlişkin Bilgiler

	Branşı	Erkek	Kadın	Toplam
1	Özel Eğitim Öğretmeni	1	1	2
2	Rehber Öğretmen	1	1	2
3	Türkçe Öğretmeni	4	3	7
4	Matematik Öğretmeni	3	3	6
5	Fen Bilimleri Öğretmeni	2	3	5
6	Sosyal Bilgiler Öğretmeni	1	1	2
7	İngilizce Öğretmeni	2	3	5
8	Görsel San. Öğretmeni	-	1	1
9	Teknoloji Tasarım Öğretmeni	1	1	2
10	Beden Eğitimi Öğretmeni	2	2	4
11	Din kültürü ve Ahlak Bilgisi Öğretmeni	2	1	3
12	Müzik Öğretmeni	1	-	1
13	Bilişim Teknolojileri Öğretmeni	1	1	2
15	Okul Öncesi Öğretmeni	-	2	2
TOPLAM		21	24	44

Tablo9. Öğretmenlerin yaş itibari ile dağılımı

Yaş Düzeyleri	2024 Yılı	
	Kişi Sayısı	%
20-30	1	2,12
31-40	26	55,31
41-50	16	34,04
51+...	4	8,5

Tablo10. Okul/kurum Rehberlik Hizmetleri

Mevcut Kapasite				Mevcut Kapasite Kullanımı ve Performans					
Psikolojik Danışman Norm Sayısı	Görev Yapan Psikolojik Danışman Sayısı	İhtiyaç Duyulan Psikolojik Danışman Sayısı	Görüşme Odası Sayısı	Danışmanlık Hizmeti Alan			Rehberlik Hizmetleri ile İlgili Düzenlenen Eğitim/Paylaşım Toplantısı vb. Faaliyet Sayısı		
				Öğrenci Sayısı	Öğretmen Sayısı	Veli Sayısı	Öğretmenlere Yönelik	Öğrencilere Yönelik	Velilere Yönelik
2	2	2	2	750	47	700	5	11	8

2.7.3 Teknolojik Düzey

Okulumuzun teknolojik altyapısı ve teknolojiyi kullanabilme düzeyine ilişkin analizi yapılmıştır.

Tablo 11. Teknolojik Araç-Gereç Durumu

Akıllı Tahta Sayısı	26	TV Sayısı	7
Masaüstü Bilgisayar Sayısı	24	Yazıcı Sayısı	2
Taşınabilir Bilgisayar Sayısı	3	Fotokopi Makinası Sayısı	3
Projeksiyon Sayısı	1	İnternet Bağlantı Hızı	Fatih Projesi

Tablo 12. Teknolojik Araç-Gereç Durumu

Araç-Gereçler	Mevcut Durum	İhtiyaç
Akıllı tahta	AKTİF	
Masaüstü Bilgisayar	AKTİF	
Taşınabilir Bilgisayar	AKTİF	
Projeksiyon cihazı	AKTİF	
Tv	AKTİF	
Yazıcı	AKTİF	
Fotokopi makinası	AKTİF	
İnternet bağlantısı	AKTİF	

Tablo 13. Fiziki Mekân Durumu

Fiziki Mekân	Var	Yok	Adedi	İhtiyaç
Öğretmenler Odası	√		1	
Ekipman Odası		√	-	
Kütüphane	√		1	
Rehberlik Servisi	√		1	
Resim Odası		√	-	1
Müzik Odası		√	-	1
Çok Amaçlı Salon	√		1	
Spor Salonu		√	-	1
Fen Laboratuvarı	√		1	
Bilişim Laboratuvarı	√		1	
Teknoloji Tasarım Sınıfı	√			

2.7.4 Mali Kaynaklar

Okul/Kurumun mali kaynak analizi aşağıda belirtilmiştir.

Tablo 14. Kaynak Tablosu

Kaynaklar	2023	2024	2025	2026	2027	2028
Genel Bütçe	271.384	281.200	298.000	316.500	335.000	353.500
Okul Aile Birliği	121.620	115.000	120.000	125.000	130.000	135.000
Bakanlık Ödeneği	101.500	105.00	110.000	115.000	120.000	125.000
Kira Gelirleri	48.264	61.200	68.000	76.500	85.000	93.500
Döner Sermaye	-	-	-	-	-	-
Dış Kaynak/Projeler	-	-	-	-	-	-
Diğer	-	-	-	-	-	-
TOPLAM	271.384	281.200	298.000	316.500	335.000	353.500

Tablo 15. Gelir-Gider Tablosu

YILLAR	2022		2023	
HARCAMA KALEMLERİ	GELİR	GİDER	GELİR	GİDER
Temizlik	23.800	23.800	46.800	46.800
Küçük Onarım	-	-	-	31.298
Bilgisayar Harcamaları	-	-	-	5.999
Büro Makinaları Harcamaları	-	-	-	34.810
Sosyal Faaliyetler	-	2.000	-	1100
Kırtasiye	9.000	9.000	54.700	54.700
GENEL TOPLAM	32.800	34.800	101.500	174.707

2.7.5 İstatistiki Veriler

Tablo 16. Okulumuzda Yer Alan Sınıflar Hakkında Bilgilendirme

SINIFI	Kız	Erkek	Toplam	SINIFI	Kız	Erkek	Toplam
5 A Sınıfı	15	18	33	7 A Sınıfı	16	16	32
5 B Sınıfı	16	18	34	7 B Sınıfı	15	16	31
5 C Sınıfı	16	18	34	7 C Sınıfı	14	16	32
5 D Sınıfı	16	17	33	7 D Sınıfı	15	17	32
5 E Sınıfı	17	17	34	7 E Sınıfı	12	19	31
5 F Sınıfı	17	17	34	7 F Sınıfı	14	16	30
6 A Sınıfı	17	15	32	8 A Sınıfı	19	14	33
6 B Sınıfı	14	18	32	8 B Sınıfı	18	14	32
6 C Sınıfı	14	19	33	8 C Sınıfı	18	14	32
6 D Sınıfı	14	18	32	8 D Sınıfı	17	14	31
6 E Sınıfı	15	19	34	Anasınıfı A	6	10	16
6 F Sınıfı	14	18	32	Anasınıfı B	6	10	16
Özel Eğitim A	0	7	7	Özel Eğitim B	3	1	4

Tablo 17. Son 3 Yıl Öğrenci kursları Tablosu

Öğrenci kursları	2021	2022	2023
Kurs açılan dersler	DYK Kursları Zeka Oyunları Kursları Voleybol-Futbol Kursları	DYK Kursları Zeka Oyunları Kursları Voleybol-Futbol Kursları	DYK Kursları Zeka Oyunları Kursları Voleybol-Futbol Kursları
Katılan öğrenci sayısı	120	130	125
Görev alan öğretmen sayısı	9	9	8
Kursun katkısı	Akademik başarıyı artırma Öğrencilerin sosyal kültürel etkinliklere katılımı	Akademik başarıyı artırma Öğrencilerin sosyal kültürel etkinliklere katılımı	Akademik başarıyı artırma Öğrencilerin sosyal kültürel etkinliklere katılımı

Tablo 18. Son 3 Yıl Kurumun akademik başarısı Tablosu

Kurumun akademik başarısı	2021	2022	2023
Takdir Belgesi Alan Öğrenci sayısı/oranı	208/ % 29	209/ %29	209 / %30
Teşekkür Belgesi Alan Öğrenci sayısı/oranı	152/ % 21	156 / %22	156 / %22

Tablo 19. Son 3 Yıl Sosyal ve Sportif Faaliyetlere Katılım

Sosyal Faaliyetler	2021		2022		2023	
	Öğrenci	Öğretmen	Öğrenci	Öğretmen	Öğrenci	Öğretmen
Futbol	40	2	42	2	41	2
Voleybol	43	2	40	2	39	2
Kutlamalar	650	51	740	50	750	53
Okul Gezileri	120	3	118	3	123	4

Tablo 20. Son 3 Yıl Bilimsel Faaliyetlere Katılım

Bilimsel Faaliyetler	2021		2022		2023	
	Öğrenci	Öğretmen	Öğrenci	Öğretmen	Öğrenci	Öğretmen
Tübitak 4006	-	-	50	25	-	-
Tübitak 2204 A	-	-	4	2	4	2
Teknofest	-	-	-	-	48	5
Teknofest Robotik Kodlama	-	-	-	-	14	3

Tablo 21. Sportif Faaliyetlere Katılım

Sportif Faaliyetler	2021			2022			2023		
	Öğrenci	Öğretmen	Derece	Öğrenci	Öğretmen	Derece	Öğrenci	Öğretmen	Derece
Futbol Turnuvaları	30	2	2.	32	2	2.	31	2	2.
Basketbol Turnuvaları	24	2	2.	24	2	3.	24	2	3.
Voleybol Turnuvaları	24	2	2.	24	2	1.	24	2	2.

Tablo 22. Öğrencilerin Devam Durumu

Öğrencilerin devam durumu	2021	2022	2023	2024
Devamsızlık ortalaması	4%	3%	4%	3%
Devamsızlıktan kalan öğrenci sayısı	10	12	14	-
Önceden devamsız olup da devamı sağlanan öğrenci sayısı	5	6	4	4

Tablo 23. Sosyal kulüp çalışmaları

Sosyal kulüpler	2022	2023	2024
	Afet Hazırlık Kulübü Çevre Koruma Kulübü Değerler Kulübü Enerji Verimliliği Kulübü Geleneksel Sanatlar Kulübü İş Sağlığı ve Güvenliği Kulübü Kütüphanecilik Kulübü Spor Kulübü Yeşilay Kulübü	Afet Hazırlık Kulübü Çevre Koruma Kulübü Değerler Kulübü Enerji Verimliliği Kulübü Geleneksel Sanatlar Kulübü İş Sağlığı ve Güvenliği Kulübü Kütüphanecilik Kulübü Spor Kulübü Yeşilay Kulübü	Afet Hazırlık Kulübü Çevre Koruma Kulübü Değerler Kulübü Enerji Verimliliği Kulübü Geleneksel Sanatlar Kulübü İş Sağlığı ve Güvenliği Kulübü Kütüphanecilik Kulübü Spor Kulübü Yeşilay Kulübü

Tablo 24. Personel devam durumu

Personel devam durumu	2021	2022	2023
Zorunlu izinler hariç alınan izin süreleri	60	60	60
Sevk alma sıklığı	Normal	Normal	Normal
Haftalık sevk sayısı	1	2	3
Alınan rapor sayısı	30	32	34

Tablo 25. Fiziki mekanlar

Okul Bölümleri		Özel Alanlar	Var	Yok
Okul Kat Sayısı	3	Çok Amaçlı Salon	X	
Derslik Sayısı	24	Çok Amaçlı Saha		X
Derslik Alanları (m2)	125	Kütüphane	X	
Kullanılan Derslik Sayısı	24	Fen Laboratuvarı	X	
Şube Sayısı	26	Bilgisayar Laboratuvarı	X	
İdari Odaların Alanı (m2)	48	İş Atölyesi		X
Öğretmenler Odası (m2)	120	Beceri Atölyesi		X
Okul Oturma Alanı (m2)	710	Pansiyon		X
Okul Bahçesi (Açık Alan)(m2)	1400			
Okul Kapalı Alan (m2)	954			
Kantin (m2)	120			
Tuvalet Sayısı	15			
Diğer()				

Tablo 26. Okulun ısınma durumu

	2022	2023	2024
Isınma durumu	Kalorifer	Kalorifer	Kalorifer
Yakıt türü	Doğalgaz	Doğalgaz	Doğalgaz
Isınmanın gerçekleşme durumu	Isınma sağlanıyor	Isınma sağlanıyor	Isınma sağlanıyor

Tablo 27. Sivil savunma çalışmaları

	2022	2023	2024
Yangın tatbikatı	Yapıldı	Yapıldı	Yapıldı
Deprem tatbikatı	Yapıldı	Yapıldı	Yapıldı
Yangın tüpü	Var	Var	Var
İkaz alarm zili	Çalışıyor	Çalışıyor	Çalışıyor

2.8 Çevre Analizi (PESTLE)

Çevre analiziyle okul üzerinde etkili olan veya olabilecek politik, ekonomik, sosyo-kültürel, teknolojik, yasal çevresel dış etkenlerin tespit edilmesi amaçlanır. Dış çevreyi oluşturan unsurlar (nüfus, demografik yapı, coğrafi alan, kentsel gelişme, sosyokültürel hayat, ekonomik, sosyal, politik, kültürel durum, çevresel, teknolojik ve rekabete yönelik etkenler vb.) okulun kontrolü dışındaki koşullara bağlı ve farklı eğilimlere sahiptir. Bu unsurlar doğrudan veya dolaylı olarak okulun faaliyet alanlarını etkilemektedir.

Bu bölümde, okulu etkileyen ya da etkileyebilecek dış çevre eğilimleri ve koşulları değerlendirilmiştir.

Bu analiz ile elde edilen veriler, GZFT analizinin “fırsatlar” ve “tehditler” bölümlerinin oluşturulmasında zemin oluşturmuştur. Tespit ile ihtiyaçların belirlenmesi ise stratejilerin geliştirilmesinde önemli bir rol oynamıştır.

Söz konusu etkenlerin tespit edilmesinde PESTLE matrisinden faydalanılmıştır.

Okul içi analizde, sağlıklı bir şekilde ortaya konan güçlü ve zayıf yönler, çevre analizi aşamasında elde edilecek fırsatlar ve tehditler ile birlikte değerlendirilerek en uygun stratejiler belirlenmeye çalışılmıştır.

Tablo 28 PESTLE Analiz Tablosu

Politik-Yasal etkenler	Ekonomik etkenler
<ul style="list-style-type: none">• Kalkınma Planı ve Orta Vadeli Program,• Bakanlık, il ve ilçe stratejik planlarının incelenmesi,• Yasal yükümlülüklerin belirlenmesi,• Oluşturulması gereken kurul ve komisyonlar,• Okul/kurum çevresindeki politik durum.	<ul style="list-style-type: none">• Okul/kurumun bulunduğu çevrenin genel gelir durumu,• İş kapasitesi,• Okul/kurumun gelirini arttırıcı unsurlar,• Okul/kurumun giderlerini arttıran unsurlar,• Tasarruf sağlama imkânları,• İşsizlik durumu,• Mal-ürün ve hizmet satın alma imkânları,• Kullanılabilir bütçe
Sosyokültürel etkenler	Teknolojik etkenler
<ul style="list-style-type: none">• Kariyer beklentileri,• Ailelerin ve öğrencilerin bilinçlenmeleri,• Aile yapısındaki değişimler (geniş aileden çekirdek aileye geçiş, erken yaşta evlenme vs.),• Nüfus artışı,• Göç,• Nüfusun yaş gruplarına göre dağılımı,• Hayat beklentilerindeki değişimler (Hızlı para kazanma hırısı, lüks yaşama düşkünlük, kırsal alanda kentsel yaşam),• Beslenme alışkanlıkları,• Değerler, mesleki etik kuralları vb.	<ul style="list-style-type: none">• Okul/kurumun teknoloji kullanım durumu• e- Devlet uygulamaları,• Dijital Platformlar üzerinden uzaktan eğitim imkânları,• Okul/kurumun sahip olmadığı teknolojik araçlar• Personelin ve öğrencilerin teknoloji kullanım kapasiteleri,• Personelin ve öğrencilerin sahip olduğu teknolojik araçlar,• Teknoloji alanındaki gelişmeler• Teknolojinin eğitimde kullanımı
Çevresel Etkenler	
<ul style="list-style-type: none">• Hava ve su kirlenmesi,• Toprak yapısı,• Bitki örtüsü,• Doğal kaynakların korunması için yapılan çalışmalar,• Çevrede yoğunluk gösteren hastalıklar,• Doğal afetler (deprem kuşağında bulunma, Covid 19, kene vakaları vb.)	

2.9 Güçlü ve Zayıf Yönler ile Fırsatlar ve Tehditler (GZFT) Analizi

Okul/kurumun güçlü ve zayıf yönleri ile okul/kurum dışında oluşabilecek fırsatlar ve tehditler belirlenmiştir.

Okulumuzun temel istatistiklerinde verilen okul künyesi, çalışan bilgileri, bina bilgileri, teknolojik kaynak bilgileri ve gelir gider bilgileri ile paydaş anketleri sonucunda ortaya çıkan sorun ve gelişime açık alanlar iç ve dış faktör olarak değerlendirilerek GZFT tablosunda belirtilmiştir. Dolayısıyla olguyu belirten istatistikler ile algıyı ölçen anketlerden çıkan sonuçlar tek bir analizde birleştirilmiştir.

Kurumun güçlü ve zayıf yönleri donanım, malzeme, çalışan, iş yapma becerisi, kurumsal iletişim gibi çok çeşitli alanlarda kendisinden kaynaklı olan güçlülükleri ve zayıflıkları ifade etmektedir ve ayrımda temel olarak okul müdürü/müdürlüğü kapsamından bakılarak iç faktör ve dış faktör ayrımı yapılmıştır.

Tablo 29 GZFT Analizi

İç Çevre	
Güçlü Yönler	Zayıf Yönler
Okulumuz bünyesinde sağlanan uyumlu çalışma ortamının olması Öğretmen ve öğrencilerin sosyal ve kültürel faaliyetlere etkin bir şekilde katılmaları.	Merkezi yerleştirme ile başarısız öğrencilerin gelmesi Öğrenci başarılarının düşük olması ve çoğu öğrencimizin derslere karşı ilgisiz olması
Öğretmenlerin çoğunun yeterli ve tecrübeli olması. Okulumuz idareci ve öğretmenlerinin değişim ve yeniliklere açık olmaları. Öğretmenlerimizin desteklerini esirgememeleri ve teknolojiye açık olmaları.	Eski binaların yıkılmasından kaynaklı okul bahçesinin düzeninin bozulması
Okul bahçesinde ağaçlandırılmış alan bulunması. Okul bahçesindeki temiz içme suyu çeşmesi. Sınıf mevcutlarının arzulanan düzeyde olması (30 ve altı) Okul bahçe düzeninin yeterli olması	Okul Aile Birliğinin gelirinin yeterli seviyede olmayışı Velilerin öğrencilerini yeterince takip etmemeleri.
Okul binasının fiziki imkânlarının yeterli olması (özellikle laboratuvarlar) Okul birimlerinde internet bağlantılı bilgisayarların ve E.T.'lerinin olması	Şehir merkezinde olması
Disiplin sorununun olmayışı. Yeterli sayıda yetiştirme kurslarının açılması.	Spor salonu olmaması
	Yeterli veli desteğinin olmaması
	Okulda ekip ruhunun tam oluşmamış olması.
	Kültürel ve sportif faaliyetlerin azlığı.
	Öğretmen ve öğrenci sayılarının fazla olması

Dış Çevre	
Fırsatlar	Tehditler
Okul binası yeni bir okul olması	Velilerin ekonomik yönden zayıf olmaları ve okul aile birliğine yeterli maddi desteği vermemeleri
Bağış toplamının zorluğu	Anne ve babaların aynı anda çalışmaları. İlçemizin sürekli göç alması ve sanayi kuruluşlarının fazla olması.
Kestel'deki sanayi kuruluşlarının fazlalığı ve eğitime destek vermeleri.	Öğrencilerin teknolojiğe bağımlı olması
Fatih Projesi kapsamında olması	Öğrenci yerleştirme sisteminin okulumuzu olumsuz etkilemesi
Valilik ve İl Milli Eğitim Müdürlüğünün düzenlemiş olduğu kültürel ve sportif yarışmaların olması. MEB ve diğer bakanlıkların düzenlemiş olduğu yarışmalar. Okulda öğrenci sayısının az olması	Okul binasının şehrin merkezinde olması

2.10 Tespit ve İhtiyaçların Belirlenmesi

Durum Analizi Aşamaları	Tespitler	İhtiyaçlar
Uygulanmakta Olan Stratejik Planın Değerlendirilmesi	İzleme ve değerlendirme çalışmalarında izleme sıklığının az olduğu görülmüştür.	İzleme ve değerlendirme için etkin bir sistem kurulması
Paydaş Analizi	Önceki dönemlerde aileler ile iletişimin istenilen seviyede olmadığı görülmüştür. Okul dışındaki farklı kurum ve kuruluşlar ile işbirliğinin arttırılması	Aileler ile ilişkileri güçlendirmek için kullanılan sms sisteminin daha aktif kullanılması Yapılacak planlama ile dış paydaşlar ile ilişkilerin geliştirilmesi

Okul İçi Analiz	Öğrencilerin akademik başarılarındaki farklılıkların olması	Öğrenci başarılarının izlenmesi, önleme ve müdahalenin erkenden yapılması
	Sosyal ve sportif faaliyet alanlarının yetersizliği	İlçe gençlik ve spor müdürlüğü ile temasa geçilerek, onlara ait alanların daha sık kullanılması
	Devamsızlık yapan öğrenci oranının düşürülmesi	Önleme, Müdahale ve Yönlendirme Komisyonu çalışmaları ile günlük devamsızlık bildirim yapılması, devamsızlık toplamı 5/15/25 gün olduğuna veliyi bilgilendirme ve okula davet edilmesi

3.BÖLÜM

GELECEĞE BAKIŞ

3. GELECEĐE BAKIŐ

Okul M¼d¼rl¼g¼m¼z¼n Misyon, vizyon, temel ilke ve deđerlerinin oluŐturulması kapsamında ¼đretmenlerimiz, ¼đrencilerimiz, velilerimiz, ¼alıŐanlarımız ve diđer paydaŐlarımızdan alınan g¼r¼Őler, sonucunda stratejik plan hazırlama ekibi tarafından oluŐturulan Misyon, Vizyon, Temel Deđerler; Okulumuz ¼st kurulana sunulmuŐ ve ¼st kurul tarafından onaylanmıŐtır.

3.1 Misyon

¼đrencilerimizin; Bireysel niteliklerini dikkate alarak ¼đrenmelerini, bilgili, becerikli ve ¼zg¼venli olmalarını, Milli manevi deđerlerine bađlı, kendisiyle ve ¼evresiyle barıŐık ¼zg¼ven kazanmalarını, ¼evresiyle iyi ve olumlu iletiŐim kuracak davranıŐları kazanmalarını, olaylara ¼ok y¼nl¼ ve tarafsız bakabilmelerini, ¼ađın geliŐen ihtiya ¼larına cevap verebilecek becerileri kazanmalarını, liderlik ¼zelliklerinin yanı sıra, iŐbirliđi ve ekip ¼alıŐmalarına yatkın bireyler olmalarını sađlamaktır. T¼rkiye Y¼zyılı Maarif Modeline uygun bir Őekilde hazırladıđımız stratejik planı uygulamaktır.

3.2 Vizyon

¼đrenci yaŐantılarını ¼n plana ¼ıkararak ge ¼miŐten geleceđe bir k¼pr¼ kurup diđer ¼đretim kurumları arasında ¼đrenen ve etkili bir okul olarak kendini yenileyebilme ¼zelliđi ile lider olan, ¼rnek niteliklere sahip ve dıŐa dođru a ¼ılan, takım ruhuna ¼nem veren bireyler yetiŐtirmeyi ama ¼ edinmiŐ ve t¼m paydaŐlarıyla dostluk ortamında ¼alıŐmayı arzulayan ¼ađdaŐ demokratik ¼rnek bir kurum olmak.

3.3 Temel Deęerler

1. Milli ve manevi deęerlere saygılıdır.
2. Okulumuzda eęitim ve öğretim önceliklidir.
3. Okulumuz öğrencisi için temizlik ön plandadır.
4. Herkes öğrenci başarısını artırmak için vardır.
5. Okulumuz demokrasi anlayışının yerleşmesi için demokratik ortamlar hazırlar.
6. Okul; öğretmen, öğrenci ve velilerin işbirliğiyle başarıyı yakalar.
7. Okulumuz ekip çalışmasına önem verir.
8. Okulumuz öğrencileri araştırmayı sever.
9. Her türlü öneri bizim için önemlidir.
10. Veliler, okulumuz için vazgeçilmez bir destektir.
11. Beyana dayalı güven esastır
12. Bütün öğrenciler öğrenebilir.

3.4 Amaç, Hedef ve Performans Göstergesi ile Stratejiler

TEMA: Eğitim-Öğretime Erişim ve Katılım

Amaç 1A1. Bireyin bilgi, beceri ve yetkinliklerini geliştirmek amacıyla bireysel ve toplumsal bir yaklaşımla hayat boyu öğrenme imkânları sunmak.

Hedef 1.1 H1.1. Kursiyerlerin yaygın eğitim kurs programlarına erişim, devam ve tamamlama oranları artırılabacaktır.

TEMA	EĞİTİM-ÖĞRETİME ERİŞİM ve KATILIM								
Amaç 1	Öğrencilerin eğitim öğretime etkin katılımlarıyla donanımlı olarak bir üst öğrenime geçişi sağlanacaktır.								
Hedef 1.1	Öğrenme kayıpları önleyici çalışmalar yapılarak azaltılacaktır.								
Performans Göstergeleri	Hedef Etkisi	Başlangıç Değeri	2024	2025	2026	2027	2028	İzleme Sıklığı	Rapor Sıklığı
PG 1.1.1 Bir eğitim ve öğretim yılında destekleme ve yetiştirme kurslarına kayıt yaptıran öğrenci oranı (%)	30	24	24	26	26	26	30	2 ay	1 yıl
PG 1.1.2 Destekleme ve yetiştirme kurslarına devam eden öğrencilerin katılım sağladığı derslerin not ortalaması	95	80	82	85	87	90	95	1 yıl	1 yıl
PG 1.1.3 20 gün ve üzeri özürsüz devamsızlık yapan öğrenci oranı (%)	3	7	7	6	6	5	3	3 ay	1 yıl
PG 1.1.4 20 gün ve üzeri özürsüz devamsızlık yapan öğrenci oranı (%)	1	1	1	1	1	1	1	3 ay	1 yıl
Koordinatör Birim	Müdür ve Müdür Yardımcıları, Rehberlik Servisi, Sınıf Öğretmenleri, Ders Öğretmenleri								
İş birliği Yapılacak Birimler	Kaymakamlık, İlçe Belediye Başkanlığı, İlçe Milli Eğitim Müdürlüğü, Mahalle Muhtarları, Veliler								
Riskler	<ul style="list-style-type: none"> ➤ Öğrencilerde devamsızlığa neden olabilecek olağanüstü durumların gerçekleşmesi. ➤ Öğrenci ve velilerin akademik istekliliğin zayıf olması. ➤ İlçemizde sanayi ve tarım sektörü yaygın olduğundan öğrencilerin okul dışı işlere yönelmesi. ➤ Yabancı uyruklu öğrencilerimizin denklik alırken geç kalmalarından dolayı yaşlarının büyük olması ve okula devam etmeyi istememesi. ➤ 5. Sınıftan itibaren dini eğitim veren hafızlık kursu vb. özel kurumlara öğrencilerin devam etmesi 								
Stratejiler	<p>S1. Öğrencilerin genel derslerdeki kazanım eksiklikleri tespit edilerek destekleme ve yetiştirme kurslarıyla akademik yeterliklerinin artırılması sağlanacaktır.</p> <p>S2. Dijital platformlar aracılığıyla öğrencilerin tamamlayıcı ve destekleyici eğitim almaları sağlanacaktır.</p> <p>S3. DYK'lara yönelik ders içeriklerine katkı sağlayacak etkinlik, okuma vb aktivitelerin zenginleştirilmesi sağlanacaktır.</p> <p>S4. DYK içerikleri öğrencinin hazır bulunuşluk seviyesi dikkate alınarak hazırlanacaktır.</p>								

	S5. Öğrencilerin devamsızlık nedenleri tespit edilerek devamsızlığa neden olan etmenler giderilecektir.
Maliyet Tahmini	360000
Tespitler	<ul style="list-style-type: none"> ➤ Öğrenci devamsızlıkları öğretime erişim ve katılım oluşumu konusundaki en büyük sorunu oluşturmaktadır. ➤ Öğrencilerin okula devamlılığını sağlamak adına velilerin okul ile işbirliğinin yeterli seviyede değildir. ➤ Okula devam etmeme durumu oluşturabilecek sosyoekonomik durumların varlığı olabilmektedir. ➤ Okulun fiziki alt yapısı ve imkanları öğrencilerin okul aidiyet duygusunu tam olarak oluşturamamaktadır. ➤ Bir üst düzey eğitim bilinci oluşmayan öğrencilerde ilköğretim tamamlama konusunda isteksizlik oluşmaktadır.
İhtiyaçlar	<ul style="list-style-type: none"> ➤ İlköğretim 4. Sınıf öğrencileri ile bilgilendirme buluşmalarının gerçekleştirilmesi ➤ 5. Sınıfa yeni başlayan öğrenciler için oryantasyon etkinlikleri düzenlenmesi. ➤ Okul eğitiminde kalite sisteminin yaygınlaştırılması. ➤ Okul, veli ilişkilerinin kuvvetlendirilmesi ve öğrenci takibinin gerçekleştirilmesi. ➤ Okulun fiziki alt yapısının düzenlenmesi ve ihtiyaçların karşılanması için alternatif finansal kaynakların kullanılması.

TEMA: Eğitim Öğretimde Kalite

Amaç 1A2. Öğrencilere medeniyetimizin ve insanlığın ortak değerleriyle çağın gereklerine uygun bilgi, beceri, tutum ve davranışlar kazandırılacaktır.

Hedef 2.2 H 2.2 Öğrencilerin bilimsel, kültürel, sanatsal, sportif ve toplum hizmeti alanlarında ders dışı etkinliklere katılım oranı artırılacaktır.

TEMA	EĞİTİM-ÖĞRETİMDE KALİTE								
Amaç 2	Öğrencilere medeniyetimizin ve insanlığın ortak değerleriyle çağın gereklerine uygun bilgi, beceri, tutum ve davranışlar kazandırılacaktır.								
Hedef 2.1	Öğrencilerin bilimsel, kültürel, sanatsal, sportif ve toplum hizmeti alanlarında ders dışı etkinliklere katılım oranı artırılacaktır.								
Performans Göstergeleri	Hedef Etkisi	Başlangıç Değeri	2024	2025	2026	2027	2028	İzleme Sıklığı	Rapor Sıklığı
PG 2.1.1. Okulda bir eğitim ve öğretim döneminde bilimsel, kültürel, sanatsal ve sportif alanlarda en az bir faaliyete katılan öğrenci oranı (%)	10	4	5	6	7	8	10	1 yıl	1 yıl
PG 2.1.2. Bir eğitim ve öğretim yılında en az iki sosyal sorumluluk ve toplum hizmeti çalışmalarına katılan öğrenci oranı (%)	10	1	5	6	8	9	10	1 yıl	1 yıl
PG 2.1.3. Bir eğitim ve öğretim yılında yerel, ulusal ve uluslararası proje, yarışma vb. etkinliklere katılan öğrenci oranı (%)	10	1	3	5	6	8	10	1 yıl	1 yıl
PG 2.1.4. Okulda bir eğitim ve öğretim yılında geleneksel çocuk oyunları alt başlığında en az bir faaliyete katılan öğrenci oranı (%)	10	3	4	5	6	7	9	1 yıl	1 yıl
Koordinator Birim	Müdür ve Müdür Yardımcıları, Rehberlik Servisi, Sınıf Öğretmenleri, Ders Öğretmenleri								
İş birliği Yapılacak Birimler	İlçe Milli Eğitim Müdürlüğü, İlçe Halk Eğitim Müdürlüğü, İlçe Spor Müdürlüğü, Okul Aile Birliği, Veliler								
Riskler	Bahçe zeminin spor için uygun olmaması Kapalı Spor Salonunun olmaması Ailenin proje yarışmalarını ve spor faaliyetlerini gereksiz görmesi. Öğrencilerin isteksiz olması Öğretmenlerin proje hazırlanmasını yük olarak görmesi								
Stratejiler	S1. Her bir öğrencinin bir kulüp faaliyetinde aktif olarak yer alması sağlanarak kulüp faaliyetlerinin etkinliği artırılacaktır. S2. Öğrencilerin seviyelerine uygun olarak toplumsal sorunların çözümüne katkı sağlamak ve farkındalık oluşturmak amacıyla afet ve acil durum, çevre, eğitim, spor, kültür ve turizm, sağlık ve sosyal hizmetler alanlarında toplum hizmeti faaliyetlerine katılımları artırılacaktır. S3. Okul bünyesinde yarışmalar düzenlenecektir.								

	<p>S4. Diğer kurum ve kuruluşlarla iş birliği içerisinde yürütülen bilimsel, sosyal, kültürel, sanatsal ve sportif alanlardaki faaliyetler artırılacaktır.</p> <p>S5. Okul bahçeleri çocukların geleneksel oyunlarla vakit geçirmelerini sağlayacak ve gelişimlerini destekleyecek şekilde etkin olarak kullanılacaktır</p>
Maliyet Tahmini	750000
Tespitler	<p>5.sınıf öğrencilerinin ön bilgi yetersizliğinden dolayı okul başarısının istenen seviyeye gelmemesi</p> <p>Farklı kültürlerden gelen öğrencilerin olmasından kaynaklı iletişim ve maddi sorunların olması</p> <p>Farklı kültürün etkisiyle ailelerin öğrencilerle ilgilenme konusunda yetersiz olması</p> <p>Etkileşimli tahtaların her sınıfta kullanılması ve öğretmenlerimiz tarafından çeşitli yöntem ve tekniklerin uygulanması</p> <p>Yabancı uyruklu öğrencilerin sportif faaliyetlerde başarılı olması</p> <p>Bilimsel projelerde katılımın neredeyse hiç olmaması</p>
İhtiyaçlar	<p>Tüm sınıflar düzeyinde her ay LGS deneme sınavı yapılması</p> <p>Okul düzeyinde yapılan deneme sınavlarında dereceye giren öğrencileri ödüllendirilmesi.</p> <p>Meslek tanıtımlarının yapılması</p> <p>Deneme sınav sonuçlarının sınıf öğretmenlerince takibinin yapıp geri dönütlerin velilere bildirilmesi.</p> <p>Katılacağımız faaliyetler belirlenecek, öğrencilere duyurulacak, öğrenciler ve ilgilenecek öğretmenler teşvik edilmesi.</p> <p>Bilimsel içerikli projeler kapsamında eğitimler verilmesi</p> <p>Çevre ve okul şartlarına göre okul içi spor turnuvaları yapılması.</p> <p>Öğrenci taleplerine göre yurtiçi kültürel geziler yapılması.</p>

TEMA: Kurumsal Kapasite

Amaç A 4 Okulun eğitimin temel ilkeleri doğrultusunda niteliğini artırmak amacıyla kurumsal kapasite geliştirilecektir.

Hedef 2.2 H 4.1 Eğitim ve öğretimin sağlıklı ve güvenli bir ortamda gerçekleştirilmesi için okul sağlığı ve güvenliği geliştirilecektir.

TEMA	KURUMSAL KAPASİTE								
Amaç 3	Okulun eğitimin temel ilkeleri doğrultusunda niteliğini artırmak amacıyla kurumsal kapasite geliştirilecektir.								
Hedef 3.1	Eğitim ve öğretimin sağlıklı ve güvenli bir ortamda gerçekleştirilmesi için okul sağlığı ve güvenliği geliştirilecektir.								
Performans Göstergeleri	Hedefe Etkisi	Başlangıç Değeri	2024	2025	2026	2027	2028	İzleme Sıklığı	Rapor Sıklığı
PG 3.1.1	2	3	3	3	2	2	2	1 yıl	1yıl
PG 3.1.2	80	75	76	77	78	79	80	1 yıl	1yıl
PG 3.1.3	100	90	90	92	95	97	100	1 yıl	1yıl
PG 3.1.4	100	75	78	80	85	90	100	1 yıl	1yıl
PG 3.1.5	100	85	87	89	93	97	100	1 yıl	1yıl
Koordinatör Birim	Müdür, Müdür Yardımcıları, Öğretmenler, Rehberlik Servisi, Okul Aile Birliği, Veliler								
İş birliği Yapılacak Birimler	Kaymakamlık, Belediye Başkanlığı, Milli Eğitim Müdürlükleri, Firmalar								
Riskler	<ul style="list-style-type: none">➤ Okulumuzun büyüklüğü ve kontrolün zor sağlanması bakımından iş güvenliği riskinin fazla olması➤ Farklı kültürlerden öğrencilerin birbiri üzerinde hakimiyet kurmaya çalışması ve akran zorbalığına neden olması➤ İlimizin deprem bölgesinde olmasından dolayı olası bir deprem anında öğrencilerin sayıca fazla olmasından dolayı tehlike olabileceği➤ Yapılan tatbikatlarda öğrencilerin sorumsuz davranması➤ Çevre şartlarından dolayı bağımlılık yapabilecek maddelere öğrencilerin kolay ulaşabilir olması.								
Stratejiler	S1 Eğitim ortamları iş sağlığı ve güvenliği yönügeresine uygun hâle getirilecektir. S2 Öğrenci, öğretmen ve velilerde farkındalık oluşturmak için bağımlılıkla mücadele, akran zorbalığı, siber zorbalık, sağlıklı beslenme ve obezite, hijyen, bulaşıcı hastalıklar ve gıda güvenliği gibi konularda alan uzmanları ile iş birliğinde eğitimler düzenlenecektir. S3 Doğa, insan ve teknoloji kaynaklı (deprem, sel, heyelan, yangın, çığ ve salgın hastalıklar vd.) afetlere karşı gerekli tedbirlerin alınması için çalışmalar yapılacaktır.								

	<p>S4 Doğa, insan ve teknoloji kaynaklı (deprem, sel, heyelan, yangın, çığ ve salgın hastalıklar vd.) konularında alan uzmanları ile iş birliğinde öğretmen ve öğrencilere farkındalık eğitimleri verilecektir.</p> <p>S5 Okulun afet ve acil durum eylem planının güncel tutulması sağlanacaktır.</p> <p>S6 Afet ve acil durum tatbikatları düzenlenecektir.</p>
Maliyet Tahmini	625000
Tespitler	<ul style="list-style-type: none"> ➤ Okul binasının sınıf sayısı bakımından yeterli olması <p>Okul bahçesinin öğrencilerin oyun alanı olması bakımından yetersiz, küçük olması</p> <ul style="list-style-type: none"> ➤ Okul duvarlarının alçak olması ve telle çevrilmiş olması ➤ Okulumuza yeni gelen personelin iş sağlığı güvenliği eğitiminden geçmesi ➤ Düzenli periyotlarla tatbikatların yapılması ➤ Okul binasındaki kör noktaların en aza indirilmesi açısından öğretmen sayısı ile orantılı koridorlarda 2 nöbetçi öğretmenin görevlendirilmesi.
İhtiyaçlar	<ul style="list-style-type: none"> ➤ Öğrencilere akran zorbalığı ile ilgili eğitimlerin verilmesi ➤ Bağımlılık yapacak maddelerle ilgili öğrenci ve velilere eğitimlerin verilmesi ➤ Öğretmenlere ilk yardım eğitimlerinin verilmesi ➤ Bahçe çitlerinin tehlike oluşturmayacak şekilde yenilenmesi ➤ Doğal afetler kapsamında gerekli eğitimlerin verilmesi ve tatbikatların sıklaştırılması

4.BÖLÜM

MALİYETLENDİRME

4. MALİYETLENDİRME

Tablo 30 Tahmini Maliyet Tablosu

	2024	2025	2026	2027	2028	Toplam Maliyet
Amaç 1	50.000	60.000	70.000	80.000	100.000	360.000
Hedef 1.1	50.000	60.000	70.000	80.000	100.000	360.000
Amaç 2	100.000	125.000	150.000	175.000	200.000	750.000
Hedef 2.1	100.000	125.000	150.000	175.000	200.000	750.000
Amaç 3	75.000	100.000	125.000	150.000	175.000	625.000
Hedef 3.1	75.000	100.000	125.000	150.000	175.000	625.000
Genel Yönetim Giderleri	41.000	44.000	46.000	48.000	60.000	136.000
TOPLAM	491.000	614.000	736.000	858.000	101.0000	3.606.000

5.BÖLÜM

İZLEME VE DEĞERLENDİRME

5. İZLEME VE DEĞERLENDİRME

Stratejik planlarda yer alan amaç ve hedeflere ulaşma durumlarının tespiti ve bu yolla stratejik planlardaki amaç ve hedeflerin gerçekleştirilebilmesi için gerekli tedbirlerin alınması izleme ve değerlendirme ile mümkün olmaktadır. Stratejik Planda yer alan performans göstergelerinin gerçekleşme durumlarının tespiti yılda iki kez yapılacaktır. Her yılın ilk altı ayında ilgili hedefe ait performans göstergelerinin performans düzeyi dikkate alınarak yapılan izlemenin ardından, yılsonu itibarıyla hedeflenen değere ulaşıp ulaşılmadığının analizi yapılacaktır.

EKLER:

EK-1 Paydaş Anketleri

Aşağıda verilen anketler, okul/kurumlara örnek olması bakımından rehberde eklenmiştir. Anket içerikleri, okul/kurum türüne ve yapısına göre değişiklik göstermelidir.

Sevgili Öğrencimiz;

- Bu anketin amacı, okul hakkındaki görüşlerini toplamaktır.
- Bu anket, kimlik bilgileri girilmeden yapılmalıdır.
- Okul hakkında görüşlerini en iyi şekilde yansıtan kutuya “X” işareti koyarak neler düşündüğünü öğrenmemize yardımcı olabilirsiniz.
- Anketimize katıldığınız için teşekkür ederiz.

NO	İLKOKUL ÖĞRENCİLERİ İÇİN KONU BAŞLIKLARI	Kesinlikle Katılıyorum	Katılıyorum	Kararsızım	Kesinlikle Katılmıyorum	Katılmıyorum
01-	Okulumu seviyorum.	()	()	()	()	()
02-	Okulumda kendimi güvende hissediyorum.	()	()	()	()	()
03-	Okulumun içi ve bahçesi temizdir.	()	()	()	()	()
04-	Öğretmenim adildir.	()	()	()	()	()
05-	Öğretmenim benimle ilgileniyor.	()	()	()	()	()
06-	Yardıma ihtiyacım olursa öğretmenim bana yardım eder.	()	()	()	()	()
07-	Öğretmenim derse katılmamı sağlar.	()	()	()	()	()
08-	Öğretmenim dersleri farklı araçlar kullanarak anlatır.	()	()	()	()	()
09-	Okul kantininde yeterli ve sağlıklı yiyecekler var.	()	()	()	()	()
10-	Okulda ders dışı eğlenceli etkinlikler var.	()	()	()	()	()
11-	Teneffüslerde ihtiyaçlarımı giderebiliyorum.	()	()	()	()	()
12-	Öğretmenim her gün beni çok çalıştırıyor.	()	()	()	()	()

NO	ORTAKOKUL ÖĞRENCİLERİ İÇİN KONU BAŞLIKLARI	Kesinlikle Katılıyorum	Katılıyorum	Kararsızım	Kesinlikle Katılmıyorum	Katılmıyorum
01-	Okulda kendimi güvende hissediyorum.	()	()	()	()	()
02-	Okul temiz ve hijyeniktir.	()	()	()	()	()
03-	Okulun fiziki koşullarını yeterlidir.	()	()	()	()	()
04-	Okul, yeni kabul edilen çocuklara uygun desteği sağlar.	()	()	()	()	()
05-	Farklı kültürlerden gelen öğrencilerin bu okulda memnuniyetle karşılanacağını düşünüyorum.	()	()	()	()	()
06-	Öğretmenlerime ihtiyaç duyduğumda kolaylıkla görüşebilirim.	()	()	()	()	()
07-	Okul müdürüne ihtiyaç duyduğumda kolaylıkla görüşebilirim.	()	()	()	()	()
08-	Okul rehberlik servisinden ihtiyaçlarım doğrultusunda faydalanabiliyorum.	()	()	()	()	()
09-	Okul kişisel hedefler belirlememde ve bu hedeflere ulaşmamda yeterli rehberlik ediyor.	()	()	()	()	()
10-	Okulumda yer almam için birçok fırsat var.	()	()	()	()	()
11-	Okul bana yeterli ders dışı etkinlik olanakları sunuyor.	()	()	()	()	()
12-	Okul kulüpleri amacına uygun şekilde gelişimime katkı sağlıyor.	()	()	()	()	()
13-	Öğretmenlerim sınıfta adil kurallara sahipler ve tarafsızlar.	()	()	()	()	()
14-	Öğretmenlerim beni daha iyi performans göstermem için teşvik ediyor.	()	()	()	()	()
15-	Öğretmenlerim derslerin işlenişinde farklı ve ilgi çekici yöntemler kullanır.	()	()	()	()	()
16-	Sınav ve ödevlerin beni değerlendirmek için adil ve yeterli olduğunu düşünüyorum.	()	()	()	()	()
17-	Okulda düzenlenen sanatsal ve kültürel faaliyetler yeterlidir.	()	()	()	()	()
18-	Okulda öğrencilerin görüşleri dikkate alınır.	()	()	()	()	()
19-	Okul kantininde yeterli ve sağlıklı yiyecekler var.	()	()	()	()	()
20-	DYK'leri yeterli buluyorum.	()	()	()	()	()

NO	LİSE ÖĞRENCİLERİ İÇİN KONU BAŞLIKLARI	Kesinlikle Katılıyorum	Katılıyorum	Kararsızım	Kesinlikle Katılmıyorum	Katılmıyorum
01-	Okulda kendimi güvende hissediyorum.	()	()	()	()	()
02-	Okul temiz ve hijyeniktir.	()	()	()	()	()
03-	Okulun fiziki koşullarını yeterlidir.	()	()	()	()	()
04-	Okul, yeni kabul edilen öğrencilere uygun desteği sağlar.	()	()	()	()	()
05-	Farklı kültürlerden gelen öğrencilerin bu okulda memnuniyetle karşılanacağını düşünüyorum.	()	()	()	()	()
06-	Öğretmenlerime ihtiyaç duyduğumda kolaylıkla görüşebilirim.	()	()	()	()	()
07-	Okul müdürüne ihtiyaç duyduğumda kolaylıkla görüşebilirim.	()	()	()	()	()
08-	Okul rehberlik servisinden ihtiyaçlarımı doğrultusunda faydalanabiliyorum.	()	()	()	()	()
09-	Okul kişisel hedefler belirlememde ve bu hedeflere ulaşmamda yeterli rehberlik ediyor.	()	()	()	()	()
10-	Okulumda yer almam için birçok fırsat var.	()	()	()	()	()
11-	Okul bana yeterli ders dışı etkinlik olanakları sunuyor.	()	()	()	()	()
12-	Okul kulüpleri amacına uygun şekilde gelişimime katkı sağlıyor.	()	()	()	()	()
13-	Öğretmenlerim sınıfta adil kurallara sahipler ve tarafsızlar.	()	()	()	()	()
14-	Öğretmenlerim beni daha iyi performans göstermem için teşvik ediyor.	()	()	()	()	()
15-	Öğretmenlerim derslerin işlenişinde farklı ve ilgi çekici yöntemler kullanır.	()	()	()	()	()
16-	Sınav ve ödevlerin beni değerlendirmek için adil ve yeterli olduğunu düşünüyorum.	()	()	()	()	()
17-	Okulda düzenlenen sanatsal ve kültürel faaliyetler yeterlidir.	()	()	()	()	()
18-	Okulda öğrencilerin görüşleri dikkate alınır.	()	()	()	()	()
19-	Okul kantininde yeterli ve sağlıklı yiyecekler var.	()	()	()	()	()
20-	DYK'leri yeterli buluyorum.	()	()	()	()	()

NO	MESLEK LİSESİ ÖĞRENCİLERİ İÇİN KONU BAŞLIKLARI	Kesinlikle Katılıyorum	Katılıyorum	Kararsızım	Kesinlikle Katılmıyorum	Katılmıyorum
01-	Okulda kendimi güvende hissediyorum.	()	()	()	()	()
02-	Okul temiz ve hijyeniktir.	()	()	()	()	()
03-	Okulun fiziki koşullarını yeterlidir.	()	()	()	()	()
04-	Okul, yeni kabul edilen öğrencilere uygun desteği sağlar.	()	()	()	()	()
05-	Farklı kültürlerden gelen öğrencilerin bu okulda memnuniyetle karşılanacağını düşünüyorum.	()	()	()	()	()
06-	Öğretmenlerime ihtiyaç duyduğumda kolaylıkla görüşebilirim.	()	()	()	()	()
07-	Okul müdürüne ihtiyaç duyduğumda kolaylıkla görüşebilirim.	()	()	()	()	()
08-	Okul rehberlik servisinden ihtiyaçlarım doğrultusunda faydalanabiliyorum.	()	()	()	()	()
09-	Okul meslek seçimim konusunda hedefler belirlememde ve bu hedeflere ulaşmamda yeterli rehberlik ediyor.	()	()	()	()	()
10-	Mesleki gelişimimle ilgili yapılan etkinlikleri (seminer, okul dışı faaliyetler..) yeterli buluyorum.	()	()	()	()	()
11-	Okulumda mesleki eğitimimi destekleyici fiziki donanım ve alt yapının yeterli olduğunu düşünüyorum.	()	()	()	()	()
12-	Staj imkânlarından en verimli şekilde faydalanmamız için gerekli rehberlik ve yerleştirmenin doğru yapıldığını düşünüyorum.	()	()	()	()	()
13-	Okulumda yer almam için birçok fırsat var.	()	()	()	()	()
14-	Okul bana yeterli ders dışı etkinlik olanakları sunuyor.	()	()	()	()	()
15-	Okul kulüpleri amacına uygun şekilde gelişimime katkı sağlıyor.	()	()	()	()	()
16-	Öğretmenlerim sınıfta adil kurallara sahipler ve tarafsızlar.	()	()	()	()	()
17-	Öğretmenlerim beni daha iyi performans göstermem için teşvik ediyor.	()	()	()	()	()
18-	Öğretmenlerim derslerin işlenişinde farklı ve ilgi çekici yöntemlerle kullanır.	()	()	()	()	()
19-	Okul kantininde yeterli ve sağlıklı yiyecekler var.	()	()	()	()	()
20-	DYK'leri yeterli buluyorum.	()	()	()	()	()
21-	Sınav ve ödevlerin beni değerlendirmek için adil ve yeterli olduğunu düşünüyorum.	()	()	()	()	()
22-	Okulda düzenlenen sanatsal ve kültürel faaliyetler yeterlidir.	()	()	()	()	()
23-	Okulda öğrencilerin görüşleri dikkate alınır.	()	()	()	()	()

Kıymetli Öğretmenimiz;

- Bu anketin amacı, okul/kurum çalışmaları hakkındaki görüşlerinizi almaktır.
- Bu ankette kimlik bilgileri yer almaz.
- Lütfen okul hakkındaki görüşlerinizi en iyi şekilde yansıtan kutuya “X” işareti koyarak belirtiniz.
- Anketimize katıldığınız için teşekkür ederiz.

NO	ÖĞRETMENLER İÇİN KONU BAŞLIKLARI	Kesinlikle Katılıyorum	Katılıyorum	Kararsızım	Kesinlikle Katılmıyorum	Katılmıyorum
01-	Okulun misyonu ve vizyonunu tam olarak anlıyorum.	()	()	()	()	()
02-	Okulda eğitim ve yönetim kalitesi sürekli olarak gelişiyor.	()	()	()	()	()
03-	Okul temiz ve hijyeniktir.	()	()	()	()	()
04-	Okul, öğrencilerin ve personelin güvenliğini sağlamak için uygun güvenlik önlemleri alır.	()	()	()	()	()
05-	Okul, yeni kabul edilen öğrencilere uygun desteği sağlar.	()	()	()	()	()
06-	Okulumuz mesleki yeterliliğimi geliştirmek için eğitim fırsatları sunuyor.	()	()	()	()	()
07-	Okul yönetimlerimiz öğretmenleri etkin bir şekilde yönlendirir.	()	()	()	()	()
08-	Okulumuz, öğrencilerin öğrenme ilgisini uyandıracak bir öğrenme ortamı oluşturmuştur.	()	()	()	()	()
09-	Etkili bir öğretmen olmak için ihtiyaç duyduğum kaynaklara erişimim var.	()	()	()	()	()
10-	Bana sunulan kaynakları kullanmak için gerekli eğitime sahibim.	()	()	()	()	()
11-	Okulumuzun, farklı ihtiyaçları olan öğrencileri desteklemek için etkin bir politikası vardır.	()	()	()	()	()
12-	Okulumuz müfredat uygulamasını etkin bir şekilde izler.	()	()	()	()	()
13-	Okulumuz, velilere uygun etkinlikler düzenlemektedir.	()	()	()	()	()
14-	Diğer öğretmenlerle iş birliği yaparım.	()	()	()	()	()
15-	Okul personeli arasında dostane bir ilişki sürdürülür.	()	()	()	()	()
16-	Takım ruhumuz ve moralimiz yüksek.	()	()	()	()	()
17-	Okulumuza aidiyet hissediyorum.	()	()	()	()	()

Kıymetli Velimiz;

- Bu anketin amacı, okul/kurum çalışmalarını hakkındaki görüşlerinizi almaktır.
- Bu ankette kimlik bilgileri yer almaz.
- Lütfen okul/kurum hakkındaki görüşlerinizi en iyi şekilde yansıtan kutuya “X” işareti koyarak belirtiniz.
- Anketimize katıldığınız için teşekkür ederiz.

NO	ÖĞRETMENLER İÇİN KONU BAŞLIKLARI	Kesinlikle Katılıyorum	Katılıyorum	Kararsızım	Kesinlikle Katılmıyorum	Katılmıyorum
01-	Okulun misyonu ve vizyonunu tam olarak anlıyorum.	()	()	()	()	()
02-	Okulda eğitim ve yönetim kalitesi sürekli olarak gelişiyor.	()	()	()	()	()
03-	Okul temiz ve hijyeniktir.	()	()	()	()	()
04-	Okul, öğrencilerin ve personelin güvenliğini sağlamak için uygun güvenlik önlemleri alır.	()	()	()	()	()
05-	Okul, yeni kabul edilen öğrencilere uygun desteği sağlar.	()	()	()	()	()
06-	Okul, çocuğumun okumaya olan ilgisini geliştirmesine yardımcı olabilir.	()	()	()	()	()
07-	Okul çocuğumun öğrenme ilgisini güçlendiriyor.	()	()	()	()	()
08-	Okul çocuğumun ahlaki gelişimini teşvik edebilir.	()	()	()	()	()
09-	Okulda kullanılan değerlendirme yöntemleri çocuğumun gelişimini tüm yönleriyle anlamama yardımcı oluyor.	()	()	()	()	()
10-	Okul, çocuğumun öğrenme performansı ve gelişimi hakkında beni iyi bilgilendiriyor.	()	()	()	()	()
11-	Okul çocuğuma duygusal rahatsızlık ve öğrenme güçlükleri ile karşılaştığımda yeterli desteği ve rehberlik sağlar.	()	()	()	()	()
12-	Öğretmenlerin benimle iletişim kurma yöntemlerinden memnunuz.	()	()	()	()	()
13-	Herhangi bir problem durumunda müdür endişelerime cevap veriyor.	()	()	()	()	()
14-	Okulda, velilerin ihtiyaçlarına uygun eğitim faaliyetleri düzenlenir.	()	()	()	()	()
15-	Okul, çocukların gelişimini desteklemek için velilerle iyi bir ilişki kurar.	()	()	()	()	()
16-	Okul, aktif veli katılımını teşvik eder.	()	()	()	()	()
17-	Okulun veli etkinliklerine aktif olarak katılırım.	()	()	()	()	()
18-	Bir veli olarak okula aidiyet hissediyorum.	()	()	()	()	()
19-	Çocuğumun ev ödevlerini tamamlamasını sağlarım.	()	()	()	()	()
20-	Çocuğumu okumaya teşvik ederim.	()	()	()	()	()
21-	Çocuğumun her gün okula gitmesini sağlarım.	()	()	()	()	()
22-	Çocuğumun eğitiminde aktif bir ortağım.	()	()	()	()	()

Ek-2 Stratejik Plan Mimarisi

1. Eğitime ve Öğretime Erişim ve Katılım

1.1. Okula devam ve tamamlama

- 1.1.1. Sınıf tekrarı
- 1.1.2. Okulu bırakma
- 1.1.3. Devamsızlık

1.2. Ders Dışı etkinliklere katılım

- 1.2.1. Kulüp faaliyetleri
- 1.2.2. Gezi, Fuar ve Gözlem Faaliyetleri
- 1.2.3. Sosyal Sorumluluk Faaliyetleri
- 1.2.4. Bölgesel (yerel), Ulusal ve Uluslararası Proje, Yarışma vb. Etkinliklere Katılım

1.3. Özel eğitime ihtiyaç duyan bireylerin erişimi

1.4. Destekleme ve yetiştirme kurslarına katılım ve devam

1.5. Özel politika gerektiren grupların eğitim ve öğretime erişimi (göçmenler, romanlar, mevsimlik tarım işçilerinin çocuklarının eğitimi vd.)

1.6. Uzaktan eğitim faaliyetlerine katılım

1.7. Bir üst öğrenime geçiş

1.8. Mezuniyet oranı

2. Eğitim ve Öğretimde Kalite

2.1. Akademik Kazanımlar

- 2.1.1. Türkçe ve yabancı dil
 - 2.1.1.1. Dinleme
 - 2.1.1.2. Konuşma
 - 2.1.1.3. Okuma
 - 2.1.1.4. Yazma
 - 2.1.1.5. Okunan Kitap Sayısı
 - 2.1.1.6. Okuma, Yazma ve Konuşma Etkinlikleri
- 2.1.2. Matematik
- 2.1.3. Fen Bilimleri
- 2.1.4. Sosyal Bilimler
- 2.1.5. Meslek Dersleri
- 2.1.6. Eğitim Bilişim Ağı

2.2. 21.yy. Becerileri

- 2.2.1. STEM
- 2.2.2. Yapay Zekâ
- 2.2.3. Çevre ve İklim Değişikliği
 - 2.2.3.1. Kaynakların Tasarruflu Kullanımı
- 2.2.4. Finansal Okuryazarlık
- 2.2.5. Dijital Okuryazarlık
- 2.2.6. İletişim ve İş Birliği
- 2.2.7. Bilgi ve Medya Okuryazarlığı

- 2.2.8. Giriřimcilik
- 2.2.9. Sosyal ve Kùltùrlerarası Beceriler
- 2.2.10. Problem Çözme Becerileri (Matematiksel problem çözümeden çatışma çözüme kadar detaylandırılabilir.)
- 2.2.11. Eleştirel Düşünme Becerileri
- 2.2.12. *Yaratıcılık (Yenilikçilik) ve Bilimsel Araştırma Becerileri
- 2.2.13. Veri Okuryazarlığı
- 2.2.14. Sürdürülebilirlik ve İleri Dönüşüm

2.3. Toplumsal Yaşam Becerileri

- 2.3.1. Sevgi, Saygı, Adalet ve Hoşgörü Kazanımları
- 2.3.2. Ahlaki ve Etik Değerler

2.4. Değerler Eğitimi

- 2.4.1. Okul Hizmetlerine Katılım (temizlik, bakım vb.)
- 2.4.2. Sosyal Sorumluluk Çalışmaları

2.5. Ölçme ve Değerlendirme

- 2.5.1. Okul Sınavları
- 2.5.2. Ulusal Sınavlar
- 2.5.3. Ulusal ve Uluslararası Faaliyetlerde Alınan Dereceler

2.6. Sektöre, Üst Öğrenime Hazırlık ve İstihdam

- 2.6.1. Atölye Eğitimleri
- 2.6.2. Staj Eğitimleri
- 2.6.3. Buluş, Patent, Endüstriyel Tasarım, Marka ve Faydalı Model
- 2.6.4. Mesleki Alan Etkinlikleri
- 2.6.5. Mesleki Eğitime Katkı Sağlayacak İş Birlikleri

2.7. Rehberlik

- 2.7.1. Eğitsel Rehberlik
- 2.7.2. Mesleki Rehberlik
- 2.7.3. Kişisel Rehberlik
- 2.7.4. Oryantasyon
- 2.7.5. Aile rehberliği

3. Kurumsal Kapasite

3.1. Fiziksel İmkânlar ve Donatım

- 3.1.1. Derslikler
- 3.1.2. Spor Salonu
- 3.1.3. Kütüphane
- 3.1.4. Çok amaçlı Salon
- 3.1.5. Öğretmenler Odası
- 3.1.6. İdari Bölümler
- 3.1.7. Okul Bahçesi
- 3.1.8. Atölyeler
- 3.1.9. Laboratuvarlar
- 3.1.10. Yatakhane/Pansiyon
- 3.1.11. Yemekhane

- 3.1.12. Tuvaletler
- 3.1.13. Oyun Alanları
- 3.1.14. Bilişim Sınıfları

3.2. Mali Yönetim

- 3.2.1. Döner Sermaye Gelirleri
- 3.2.2. Mal ve Hizmet Alımları
- 3.2.3. Enerji Verimliliği
- 3.2.4. Kaynak Tasarrufu

3.3. İnsan kaynakları

- 3.3.1. Öğretmenlerin Mesleki Gelişimi
 - 3.3.1.1. Okul Temelli Mesleki Gelişim Faaliyetleri
 - 3.3.1.2. Öğretmen Bilişim Ağı
 - 3.3.1.3. Mahalli Hizmet İçi Eğitimler
 - 3.3.1.4. Aday Öğretmenlik
 - 3.3.1.5. Mentorluk ve Koçluk
 - 3.3.1.6. Ulusal ve Uluslararası İyi Uygulama Örnekleri
 - 3.3.1.7. Personel Ödül Yönetimi
- 3.3.2. Okul Yöneticilerinin Mesleki Gelişimi
 - 3.3.2.1. Öğretmen Bilişim Ağı
 - 3.3.2.2. Mahalli Hizmet İçi Eğitimler
 - 3.3.2.3. Mentorluk ve Koçluk
 - 3.3.2.4. Ulusal ve Uluslararası İyi Uygulama Örnekleri
- 3.3.3. Destek Personelinin Mesleki Gelişimi
- 3.3.4. Motivasyon
- 3.3.5. İş Doyumu
- 3.3.6. Oryantasyon
- 3.3.7. Personelin İyi Olma Hali

3.4. Organizasyon

- 3.4.1. Görev Dağılımı
- 3.4.2. Kurul ve Komisyonlar
- 3.4.3. Okul Aile Birliği
- 3.4.4. Katılımcılık
- 3.4.5. Şeffaflık ve Hesap Verebilirlik
- 3.4.6. İzleme ve Değerlendirme
- 3.4.7. Bilgi ve İletişim Teknolojilerinden Yararlanma
- 3.4.8. Öğrenci İşlerinin Yönetimi
- 3.4.9. Kurum İçi İletişim
- 3.4.10. Okul Toplum İlişkileri
- 3.4.11. Kurumlar Arası İletişim ve İş Birliği

3.5. Okul Sağlığı ve Güvenliği

- 3.5.1. Kantin
- 3.5.2. Tuvaletler
- 3.5.3. Temizlik ve Hijyen Farkındalığı

- 3.5.4. Sađlıklı Beslenme ve Obezite
- 3.5.5. Bulařıcı Hastalıklar
- 3.5.6. Bađımlılıkla M¼cadele
- 3.5.7. Gıda G¼venliđi
- 3.5.8. Okul evresi G¼venliđi
- 3.5.9. İř Sađlıđı ve G¼venliđi (Okul Kazaları, At¼lye Denetimleri vb.)
- 3.5.10. Zorbalık ve řiddet

3.6. Sivil Savunma

- 3.6.1. İlk Yardım ve Acil Durum
- 3.6.2. Afet riski azaltma
 - 3.6.2.1. Deprem
 - 3.6.2.2. Sel
 - 3.6.2.3. Heyelan
 - 3.6.2.4. Yangın
 - 3.6.2.5. ıđ
 - 3.6.2.6. Salgın hastalıklar

EK-3 Örnek İzleme ve Değerlendirme Şablonu

2024-2025 Eğitim Öğretim Yılı Stratejik Plan İzleme ve Değerlendirme Tablosu					
A1					
H1.1					
Hedef 1.1 Performansı					
Sorumlu Birim					
Performans Göstergesi	Hedefe Etkisi (%)	Plan Dönemi Başlangıç Değeri *(A)	İzleme Dönemindeki Yıl Sonu Hedeflenen Değer (B)	İzleme Dönemindeki Gerçekleşme Değeri (C)	Performans (%) (C-A)/(B-A)
PG 1.1.1 Her dönem sınıf velilerine yönelik düzenlenen etkinlik sayısı	60	0	1	1	100
PG 1.1.2 En az bir aile eğitimi alan veli oranı (%)	40	25	75	60	70
Hedefe İlişkin Değerlendirmeler					
2024-2025 eğitim öğretim yılında PG 1.1.1 için performansın %100 oranında gerçekleştiği görülmektedir. 2024-2025 eğitim öğretim yılında PG 1.1.2 için performansı %70 oranında gerçekleştiği göz önünde bulundurularak ailelerin eğitim faaliyetlerine katılımının artırılması için sınıf rehber öğretmenleri aracılığıyla telefon görüşmeleri yapılması planlanmıştır.					

* 2024-2028 dönemini kapsayan stratejik plan için 2023 yılsonu değeridir.

**Her yılın ilk altı ayında, ilgili hedefe ait performans göstergelerinin performans düzeyi dikkate alınarak izlemenin yapıldığı yılın sonu itibarıyla hedeflenen değere ulaşıp ulaşılamayacağını analizi yapılır. Hedeflene değere ulaşılmasını engelleyecek hususlar ve riskler varsa değerlendirilir. Hedeflenen değere ulaşılmasını sağlayacak temel tedbirler kısaca yer verilir.

*PG 1.1.1'in performansının hedefe etkisinin çarpımı ile PG 1.1.2'nin performansının hedefe etkisinin çarpımları sonucunun toplanmasıyla elde edilir. $(\%100 \times \%60) + (\%70 \times \%40) = \%60 + \%28 = \%88$